



中国上海2014年儿童身心健康调查研究

韩文瑞 博士

文军 博士



NYU
上海



SHANGHAI
纽约大学

NYU-ECNU
Institute for Social Development
at NYU Shanghai

机构简介

华东师范大学-纽约大学社会发展联合研究中心（上海纽约大学）于2013年成立，是中国华东师范大学社会发展学院和美国纽约大学社会工作学院在上海纽约大学合办的研究机构。这一国际性学术合作不仅聚集了两国学者，更汇聚两院的学术专长和专业力量。我们殷切地希望通过两校合作，将本研究中心建设成为充满创新活力和合作精神的国际性学术平台，通过指导社会实践、影响社会政策的制定来造福于中美社会。虽然中美两国国情不尽相同，但都面临着社会不平等和贫穷等社会问题。本研究中心的核心目标正是联合多种学科，对这些社会问题进行跨学科研究。为实现这些目标，我们将资助世界顶级的社会政策和社会实践研究，支持高水平的本土和国际性学术项目，举办国际性学术会议和专业培训活动。我们相信，这些学术研究和专业性活动将极大地促进中美两个合作学院的发展，提高上海纽约大学的社会与学术声望。

主任介绍

韩文瑞，纽约大学社会工作学院教授。韩文瑞教授拥有发展心理学、社会学、经济学和公共政策等多个领域的学科背景，其研究领域主要有儿童照料、父母就业情况、儿童及青少年的学习发展及身心健康、移民、及公共政策。运用大规模美国全国性调查研究，韩教授运用先进的科学研究方法进行了高水平的学术调查来探讨社会现存情况和问题，从而影响社会政策的制定和指导社会服务，最终促进儿童身心的健康成长和家庭的美满幸福。韩文瑞教授的研究长期发表在包括人口学、发展心理学、公共健康、公共政策和社会工作等各学科的高水平同行评议的学术期刊上。

文军，华东师范大学社会学研究所所长、社会学兼社会工作教授。文军教授的主要研究领域是社会学理论、社会工作理论、城市社会学、社会政策和社会发展等。文军教授发表了大量且极具影响力的学术成果，包括180余篇学术论文及16本书。此外，文军教授拥有多项学术及社会兼职，主要有上海市政协委员、教育部高等学校社会学类教学指导委员会委员、民政部全国城乡社区建设专家委员会委员、中国社会学学会理事、上海市社会学学会副会长、中国社会工作教育协会理事、上海市社会工作者协会副会长等。

内容

内容.....	1
主要研究发现.....	2
研究方法.....	3
主要研究结果.....	4
对未来的展望.....	8

图表

表1. 参与本次调查各区学校的基本情况	10
表2. 参与本次调查各学校的教师的基本情况.....	11
表3. 参与本次调查的家长的社会人口特征.....	12
表4. 参与本次调查的儿童的社会人口特征.....	14
表5. 中国上海小学一年级男女生BMI值的百分比分布情况.....	17
图1. 本次对中国上海儿童的调查抽样抽中的区县	18
图2. 家长对男女生各项社会行为的评价(CBCL4-18)	19
图3. 教师对男女生的各项社会行为评价(CBCL4-18)	19
图4. 来自不同收入水平家庭的儿童的各项社会行为情况.....	20
图5. 教师对持不同户口的儿童的各项社会行为评价.....	20
图6. 教师对儿童各学科的学业评价.....	21
图7. 教师对不同家庭收入水平的儿童的学业评价	21
图8. 教师对持不同户口的儿童的学业评价.....	22
图9. 儿童的BMI情况	22
图10. 不同收入水平家庭的儿童的BMI情况	23
图11. 持不同户口的儿童的BMI情况	23



研究介绍

中国拥有全世界第二大的儿童人口群，其总数约为三亿九百万，占中国总人口的24%。本次研究是首次对当代中国儿童身心健康所进行的描述性研究。鉴于中国贫富差距的不断增大，此研究能帮助我们了解影响儿童健康发展的各项因素及其对中国未来社会产生的可能影响。

此外，本研究也是[华东师范大学-纽约大学社会发展联合研究中心（上海纽约大学）](#)所进行的第一项社会研究。本研究中心于2013年成立，目标是通过进行高水平的社会科学研究来指导社会实践、影响社会政策的制定，最终造福于中美社会。虽然中美两国国情不尽相同，但都面临着社会不平等和贫穷等社会问题。本研究中心的核心目标正是联合多种学科，对这些社会问题进行跨学科研究。

为实现中心发展的目标，我们于2014年首先在中国上海开展了试点性调查。本研究的调查对象为2200名平均年龄为7岁的小学一年级学生。我们将在整个小学阶段（一到五年级）对这些学生的各项情况进行跟踪调查。在今后的中长期发展中，我们将建立一个国际级高水平的儿童发展情况的数据库，通过对儿童的研究来探索相关政策的制定。未来几年，我们的目标是将这一数据库扩展到整个中国，乃至整个亚洲，以此对更多国家和地区（如：香港、台湾）的华人进行研究。同时，我们也诚挚地邀请对这研究领域感兴趣的研究机构与我们合作，一同对促进儿童发展的因素，生活情境和影响过程进行深入研究，实现推动儿童正面成长的终极目标。

主要研究发现

本次调查研究发现我们所访问的2200名小学一年级的学生在老师及家长眼中大概都具有良好的身心健康状况及情绪发展，学业表现也在平均或高于平均水平。然而，此研究也发现不同背景的儿童也存在一些重要的差异。具体来说，男孩的总体发展情况低于女孩，来自低收入家庭的儿童其发展情况较差，持有农村户口的儿童的发展情况也较不如城市儿童。另外，值得注意的是虽然这些孩子的总体健康情况良好，但有相当一部分的儿童存在体重超标甚至是肥胖的问题，体重问题在男孩和高收入家庭的孩子中尤为突出。



学校环境和家庭环境在儿童早期生活中起到了至关重要的作用。为了了解这些儿童成长的情境，本研究特对其生活的学校和家庭环境进行了研究调查。

总体来说，参与调查的2200个小学一年级学生生活在幸福的家庭中。他们的父母大多是在30多岁左右，拥有幸福美满的婚姻和稳定工作，但每周工作时间较长。通过对家庭的主观及客观收入水平进行调查，我们发现参与调查的儿童家庭大多是属于中产阶级的生活水平。家长亲自抚养和教育自己的孩子，并对子女的发展水平持积极态度。同时，家长也非常重视子女的学业情况，每天都会关心子女的作业情况。除此以外，还有相当一部分的儿童参加了各项课外活动，如文化课补习班、各类体育活动、绘画课、舞蹈课、钢琴课等。家长对其子女也拥有非常高的教育期望，希望子女拥有硕士或以上学历。家长还积极与校方联系，参加学校要求的每一次家长会。

参加调查的儿童通常是在学校拥有一千位学生的学校就读，他们所处的学校拥有经验丰富的学校管理人员和受过良好教育的教师。教师们对学生要求十分严格，并尽力提供丰富的文化课程。学校则在学期内和暑假中为学生和他们的家庭提供各种服务以满足学生和其家庭的需要。大部分学校配备了足够的教室、图书馆、计算机房等设施。但与此形成鲜明对比的是，学校普遍缺乏礼堂、体育馆和多功能教室。学校管理人员和教师们均认为他们为学生和教师提供了良好的学校环境和学习环境，这样的环境有利于学生每日的学习和成长。另外，接受调查的教师也对他们自身的教育事业表示非常满意。

研究方法

2014年3月1日到5月1日，我们通过抽样的方法选取了中国上海17个区中的7区作为样本。调查区域的多样化保证了我们的调查数据包括了来自不同社经阶层的家庭，并涵盖流动人口家庭。然后，我们在每个区中选取了1到5所学校。我们最终选择了17所学校中的73个班级进行调查。

我们将调查问卷分发给每个学校的管理者、一年级任课教师和被选中的一年级班级中的学生家长。本次调查的负责人——韩文瑞教授亲自将调查问卷分发给学校管理者和一年级任课教师，向其解释本次调查的目的和问卷的填写方法。为了保护儿童隐私，同时也考虑到中国的特殊文化环境，班主任代为分发了大部分的家长问卷。此外，由于部分学校允许我们的研究小组在家长会上与家长会面，因此部分家长的问卷则由研究小组在当天直接发给家长。通常在一星期后，各班班主任统一收齐家长问卷，并交由研究小组。



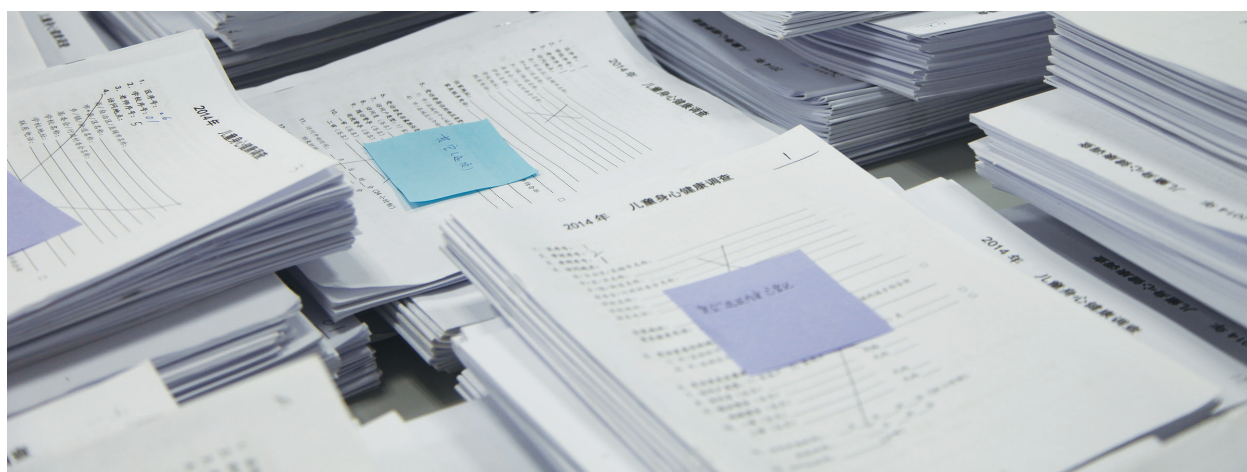
主要研究结果

以下，我们将分别介绍我们由对学校管理者、教师和家长三部分问卷所收集的信息分析所获得的研究结果。这些结果能帮助我们了解家庭和学校环境对当代中国儿童成长发展的重要影响力。

儿童的身心健康情况：健康但暗含隐忧的一代

我们总共收集了三个方面的儿童身心健康情况，包括通过教师和家长获得的社会情感状况，通过教师获得的儿童学业水平，及通过家长获得的儿童健康状况。

- 总体来说，大部分儿童的社会情感状况良好。然而，男孩的社会情感状况差于女孩。**年收入低于100000元人民币的家庭中的儿童**的社会情感发展状况也较差。另外，**持有农业户口儿童**的社会情感状况也低于城市儿童。
- 教师们表示参加调查的孩子**至少达到了其所属年级应有的学业水平**，有些孩子的学业水平甚至**高于其所属年级的要求**。不过，教师对**男生**的阅读能力、写作能力和其他学科的评价低于对女生的评价。**来自低收入家庭的儿童和持有农业户口的儿童**的学业成绩也低于其他儿童。
- 根据家长提供的信息，参加调查的儿童最轻为12公斤，最重为90公斤，**平均体重为29公斤**，约为64磅。最低身高为80公分，最高身高为195公分，**平均身高为126公分**，约为50英寸。通过测算，我们发现儿童的**平均BMI值为18**。总之，70%的儿童体重正常，**30%的儿童超重甚至出现肥胖的问题**。家庭收入处于**高收入家庭的儿童**易出现超重的问题。
- 大约有13%的儿童健康状况处于一般或者较差，身体不佳的男孩较女孩多。
- 约有20%的儿童从未看过牙科医生。



与儿童身心健康相关的生活情境

家庭背景

- 接受调查的父母其平均年龄约为三十五岁左右，平均受教育程度为高中。
- 超过96%的父母目前已婚且是三口之家。
- 超过80%的父亲和70%的母亲目前有工作。父亲平均每周工作44个小时，母亲平均每周工作42个小时。另外，25%的父亲和11%的母亲的工作时间不规律。平均而言，拥有非日班和不规律工作时间的家长的工作时间最长，达到了每周50小时以上。
- 约有94%的受调查父母拥有医疗保险，80%的家长的医疗保险是由工作单位提供。
- 受访家庭的平均年收入约为176000人民币，约合29000美元。受访家庭普遍认为自己达到了中产阶层的生活水平。约有一半的家庭享受了政府提供的社会福利政策，如城镇职工社会保险、居民最低生活保障、失业补助金等。
- 约有75%的受访者目前居住在自有住房内，平均居住时间为7年。
- 家庭每月各项支出总计约为5000元人民币（约合833美元）。其中，每月食品消费支出约为2000元人民币（约合333美金），每月衣物消费支出约为1200元人民币（约合200美金），每月交通支出为1000元人民币（约合167美金），每月电子产品消费支出约为800元人民币（约合133美金）。
- 约有18%的家长存在患抑郁症的风险。约有28%的家长的处于不佳状况。



注重儿童教养的家庭环境

- 儿童3岁之前的主要照顾者依次为母亲、祖父母。虽然3岁后的学龄前儿童的主要照顾者仍为**母亲和祖父母**，但约有1/4的儿童主要由专业的儿童照顾机构看护。

- 有60%的家长认为自己拥有**美满的婚姻**。平均婚姻满意度为5分（满分为7分）。
- 大部分**家长对孩子的性格和行为发展持乐观态度**，同时认为**自身的日常行为得当**，有利于对子女的抚养与教导。
- 85%的一年级小学生几乎**每天都有作业**。约有60%的家长表示每天都会指导孩子完成作业。约有半数学生的家长会为子女在校外注册有关语文、外语、数学和舞蹈、绘画、棋类等其它技能科目上的**辅导课程**。



- 受访学生平均每个教学日看电视的时间为1个小时，双休日内平均看电视的时间为3个小时。除了教育类节目，儿童看得最多的依次是儿童节目、儿童教育节目和娱乐节目。
- 大部分家庭表示家庭的用餐时间和儿童的就寝时间都**非常规律**。
- **家长会**是父母们参加最多的学校活动，几乎每一个父母都会参加。
- 半数的家长**希望子女未来能够获得硕士或以上学历**，另外半数的父母则希望子女能获得本科学历。
- 74%的家长对所居住的社区环境安全表示忧虑，他们认为子女在附近玩耍**并不是很安全或是根本不安全**。

运作良好的学校环境

参与本次调查的2200名中国上海的小学一年级学生的学校环境如下：

- 拥有**经验丰富且受过良好教育**的学校管理人员。
 - » 所有的学校管理人员均拥有本科及以上学历，30%的学校管理人员拥有硕士及以上学历。
 - » 学校管理人员的平均教龄为23年，且平均拥有11年的学校管理经验。
- 每个学校大约为1000名在校小学生提供小学一到五年级的教育。

- 每个学校平均拥有约70名教师。学校规模越大，全职教师越多。
- 学校管理者**对学校发展持积极态度**，表示在教师、家长和社会的共同支持和努力下，学校尽其所能地为学生提供最优质课程。
- 学校为学生提供了**足够的硬件设施**，包括教室、图书馆、音乐室、电脑房。但与此形成鲜明对比的是，学校通常缺少体育馆、礼堂和多功能教室。
- 在学期内和暑假期间，**学校为学生和其家庭提供了各项服务**，包括课外托管服务、流动人口家庭支持项目等。
- 大部份学校坐落于拥有不同社会阶层人口的社区中。学校所处环境虽无大问题,但学校教学人员认为有些问题则较突显，主要包括：本地居民和流动居民的关系紧张，马路和人行道上堆放垃圾、杂物和碎玻璃，及交通拥堵。

准备充分的教学团队

2200名受访学生的任课教师情况如下：

- 任课教师年轻、受过良好教育、充满活力。
 - » 教师平均年龄为38岁。
 - » 大部分教师拥有本科学历，另外21%的教师毕业于职业学校或拥有专科学历。
 - » 教师的平均教龄为16年。
- 大部分的教师认为目前的学校环境有利于学生和教师的学习和工作。
- 大部分的教师认为目前的学习环境有利于学生的成长。
- 教师对自己的事业表示非常满意。





对未来的展望

此份研究报告翔实及细致地描绘了参与本次调查儿童的生活和学习情况。这是本研究中心对当代中国儿童的跟踪性调查的第一步，也是十分重要的一步。这项调查将为专家及学者提供了当代中国儿童身心健康状况的新视角与途径。

在未来几年，我们将用最先进的研究方法来探讨生活环境和情境如何影响儿童的成长与发展。同时，我们将邀请来自不同学科、不同国家的专家和学者运用本数据库进行更多的创新性学术研究。我们的目标是通过对本数据库的研究，指导社会实践和影响政策制定，最终促进儿童的身心健康。更重要的是，我们希望这个数据库能为未来的公共政策制定和社会干预提供实证基础，为未来的中国政策和社会干预项目提供切实的依据。

在今后的中长期发展中，我们将建立一个关于儿童身心健康的数据库。通过对儿童进行研究来影响相关政策的制定。未来几年，我们的目标是将这一数据库扩展到整个中国，乃至整个亚洲，以此对更多的国家和地区（如：香港、台湾）的华人进行研究。同时，我们也诚挚地邀请对这一研究领域感兴趣的研究机构与我们合作，一同对促进儿童发展的因素，生活情境和影响过程进行深入的研究。我们的最终目标是通过指导社会实践和影响公共政策的制定为下一代提供更美好的生活。

图表

表1. 参与本次调查各区学校的基本情况

变量	区 崇明	长宁	普陀	静安	闸北	闵行	嘉定	总计
拥有年级数 (2-9)	5.5 (0.71)	5 (0.00)	4 (1.73)	5 (0.00)	5 (0.00)	5 (0.00)	7 (2.83)	5.12 (1.27)
在校学生人数	1032 (854)	736 (253)	712 (196)	453 (0)	816 (0)	1365 (788)	1708 (49)	997 (549)
全职教师人数	110 (86)	59 (22)	46 (22)	45 (0)	48 (0)	97 (50)	101 (4)	73 (40)
学校管理者的背景情况								
男性	50%	25%	0	0	0	0	50%	18.75%
年龄	45.00 (0)	44.25 (3.30)	44.33 (3.79)	48 (0)	48 (0)	38.67 (6.66)	47.50 (2.12)	44.19 (4.46)
受教育程度								
本科	100%	80%	66.67%	0	100%	100%	0	70.59%
硕士	0	20%	33.33%	100%	0	0	50%	23.53%
博士	0	0	0	0	0	0	50%	5.88%
教龄	25 (0)	24.8 (3.70)	24.33 (3.79)	15 (0)	28 (0)	18 (7.55)	28 (2.83)	23.53 (5.27)
管理学校的年限	14 (1.41)	9.8 (4.15)	12.67 (6.03)	14 (0)	16 (0)	5.33 (2.52)	14.5 (3.54)	11.18 (4.72)
学校环境								
对学校文化的态度	-0.35 (0.27)	-0.00 (0.51)	-0.27 (0.04)	-1.01 (0)	0.62 (0)	0.41 (0.39)	0.38 (0.33)	0.00 (0.51)
学校硬体设施的充足程度	-0.10 (0.85)	-0.32 (0.61)	0.23 (0.50)	-0.37 (0)	0.53 (0)	0.54 (0.24)	-0.34 (1.18)	0.00 (0.63)
学校所在社区的情况	0.26 (0.78)	0.13 (0.26)	-1.09 (0.77)	-0.80 (0)	0.05 (0)	0.64 (0.15)	-0.27 (0.81)	-0.09 (0.73)
学校提供的服务数量	4.00 (2.83)	2.80 (0.84)	2.67 (0.58)	3.00 (0)	7.00 (0)	4.00 (2.64)	3.50 (2.12)	3.47 (1.74)
学生的学习环境	-0.65 (0.37)	0.42 (0.32)	-0.12 (1.30)	-0.03 (0)	-0.38 (0)	0.63 (0)	-0.94 (0.25)	-0.00 (0.74)

註：标准差值显示在括号中

表2. 参与本次调查各学校的教师的基本情况

变量	区	崇明	长宁	普陀	静安	闸北	闵行	嘉定	总计
男性		0	0	16.67%	0	0	0	37.50%	7.04%
年龄		43.11 (5.82)	40.63 (4.20)	38.70 (7.60)	45.00 (4.24)	29.67 (7.37)	33.06 (8.36)	31.43 (11.64)	37.65 (8.30)
受教育程度									
未完成大学教育		66.67%	5.26%	3.33%	0	0	17.65%	12.50%	20.83%
本科		33.33%	94.74%	66.67%	100%	100%	76.47%	87.50%	77.78%
硕士		0	0	0	0	0	5.88%	0	1.39%
教龄		21.00 (6.84)	20.22 (3.99)	18.17 (7.30)	25.25 (4.42)	7.17 (9.46)	11.85 (10.26)	8.38 (11.96)	16.37 (9.32)
教师对以下各项的态度									
学校精神		0.19 (0.86)	-0.12 (0.77)	0.53 (0.75)	-0.36 (0.77)	-0.01 (0.64)	-0.22 (0.80)	-0.22 (0.65)	-0.00 (0.78)
学生特点和每日管理工作		-0.31 (0.87)	-0.26 (0.75)	-0.28 (0.96)	-0.36 (0.50)	0.62 (0.67)	0.23 (0.53)	0.39 (0.54)	-0.00 (0.76)
学生的学习环境		0.03 (0.62)	0.06 (0.86)	0.27 (1.36)	-0.90 (0.28)	0.23 (0.73)	-0.03 (0.52)	-0.18 (0.42)	0.00 (0.84)
满意度		0.01 (0.75)	-0.06 (0.96)	0.22 (0.64)	-0.49 (0.03)	0.15 (0.86)	-0.18 (0.81)	0.10 (0.82)	-0.03 (0.79)

註：标准差值显示在括号中

表3. 参与本次调查的家长的社会人口特征

变量	受访者	母亲	父亲	总计
和儿童的关系		64.74%	32.82%	2,215
年龄	35.47 (5.25)	34.33 (3.80)	36.55 (4.63)	
出生地				2,039
华北地区	1.23%	1.14%	1.27%	
东北地区	2.40%	2.34%	2.43%	
华东地区	83.82%	81.89%	83.58%	
中南地区	7.06%	8.15%	7.20%	
西南地区	3.58%	4.05%	3.55%	
西北地区	1.77%	2.18%	1.82%	
亚洲以外	0.10%	0.10%	0.00%	
亚洲地区	0.15%	0.18%	0.15%	
持农村户口	34.04%	32.41%	35.92%	2,209
少数民族	2.29%	2.67%	1.65%	2,230
受教育程度				2,228
高中以下	27.51%	28.71%	25.63%	
高中	15.22%	15.55%	16.98%	
大学未完成	25.36%	26.10%	23.11%	
大学及以上	31.74%	29.64%	34.28%	
婚姻状况				2,218
已婚，在一起生活	92.20%	91.27%	94.71%	
已婚，因工作异地	3.65%	5.07%	0.83%	
已婚，因其他原因未和配偶一同生活	1.26%	1.34%	1.25%	
分居	0.27%	0.21%	0.28%	
离婚	1.76%	1.41%	2.23%	
丧偶	0.36%	0.49%	0.14%	
未婚	0.41%	0.14%	0.42%	
6岁以下的家庭成员的数量	0.29 (0.53)	0.29 (0.53)	0.26 (0.51)	2,282
18岁以下的家庭成员的数量	1.10 (0.69)	1.10 (0.70)	1.10 (0.65)	2,282
18岁以上的家庭成员的数量	2.94 (1.18)	2.92 (1.16)	2.93 (1.19)	2,282
家庭总人数	3.44 (1.29)	3.56 (1.25)	3.39 (1.24)	2,282
家庭成员在职的数量	1.72 (0.89)	2.63 (1.17)	2.48 (1.19)	2,282
在职	82.27%	72.96%	83.08%	2,282
每周工作小时数	43.96 (10.30)	42.40 (11.05)	43.91 (16.48)	1,393
每年工作周数	47.54 (16.15)	47.37 (16.90)	48.13 (5.26)	1,150
每年工作小时数	2140.50 (784.75)	2062.91 (824.92)	2153.22 (866.98)	1,393
通常工作时间				1,892
白班（6：00-18：00）	76.87%	79.19%	68.14%	
午班（14：00-24：00）	1.32%	1.31%	1.93%	
夜班（21：00-次日8：00）	0.46%	0.38%	0.66%	
两班倒	2.87%	2.81%	3.48%	
轮流换班	4.59%	5.06%	5.02%	
工作时间不规律	13.89%	11.25%	20.76%	

表3, 續

变量	受访者	母亲	父亲	总计
职务				1,878
管理者	30.20%	26.81%	38.27%	
专业人员	12.96%	14.57%	11.24%	
技术人员或相关专业人员	18.12%	13.26%	23.83%	
文秘人员	6.26%	8.98%	0.65%	
服务和销售人员	16.14%	20.10%	12.05%	
农林渔技术人员	0.82%	0.77%	0.71%	
工艺及相关行业从业者	1.10%	1.13%	1.09%	
植物和机器操作员、流水线工作人员	2.75%	2.85%	2.55%	
非技术工人	6.81%	6.96%	6.30%	
军人	0.22%	0.12%	0.43%	
其他	4.61%	4.46%	2.88%	
工作福利情况				2,194
医疗保险	78.71%	79.84%	78.43%	
儿童教育津贴	3.55%	3.70%	3.42%	
住房补助	17.31%	16.28%	19.71%	
奖金	43.02%	42.90%	44.88%	
个人年收入 (RMB)	91640.9 (114166)	85717.24 (117856.2)	104442.2 (108285.2)	1,599
家庭年收入 (RMB)	176379 (158818)	188545.7 (171815.7)	159549 (133159.5)	1,499
获得政府提供的社会福利	47.06%	48.33%	48.14%	2,282
住房为租赁房	25.02%	23.64%	28.89%	2,147
除住房外, 有其他房产	38.51%	47.15%	40.67%	2,028
拥有私家车	60.49%	67.26%	55.76%	2,149
家庭每月各项花费 (RMB)				
食品	196.94 (1134.63)	2076.02 (1188.41)	1859.27 (1002.01)	
衣物	1172.82 (1014.24)	1259.12 (1062.84)	1023.85 (880.98)	
交通	1074.80 (1037.22)	1104.47 (1034.26)	1042.94 (1055.27)	
电子产品	814.58 (892.12)	834.91 (897.63)	779.26 (865.73)	
父母有创伤性经历	8.85%	8.72%	10.04%	2,104
自己有创伤性经历	5.17%	4.81%	6.46%	2,101
对自身社会经济地位的主观认识				
与全国人民相比	5.30 (1.66)	5.47 (1.59)	5.00 (1.72)	2,005
与所在地区的居民相比	5.41 (1.71)	5.59 (1.65)	5.08 (1.75)	1,949
抑郁程度 (CES-D)	9.67 (7.16)	9.47 (7.03)	10.07 (7.31)	2,215
抑郁症高危人群(CES-D>=16)	18.06%	17.92%	18.43%	
拥有医疗保险的比例	94.09%	93.93%	94.85%	
健康状况不佳	28.49%	28.38%	27.65%	2,215
身体病痛数量	0.02 (0.67)	0.05 (0.67)	-0.05 (0.66)	2,128
社会支持度	-0.02 (0.75)	0.04 (0.73)	-0.14 (0.77)	2,113
婚姻关系度	-0.01 (0.68)	0.01 (0.68)	-0.04 (0.69)	2,139
婚姻幸福度	4.82 (1.11)	4.78 (1.06)	4.94 (1.19)	2,117

註：標準差值显示在括号中

表4. 参与本次调查的儿童的社会人口特征

变量	总体	男孩	女孩	总计
性别		52.74%	47.26%	2,230
出生顺序				2,223
第一	85.70%	83.77%	87.94%	
第二	12.64%	14.01%	11.10%	
第三	1.39%	1.96%	0.67%	
第四及以下	0.27%	0.26%	0.29%	
出生地				2,159
华北地区	0.74%	0.62%	0.88%	
东北地区	0.65%	0.71%	0.59%	
华东地区	92.50%	92.85%	92.06%	
中南地区	3.15%	3.18%	3.14%	
西南地区	1.57%	1.59%	1.57%	
西北地区	0.56%	0.53%	0.59%	
亚洲以外	0.56%	0.35%	0.78%	
亚洲地区	0.28%	0.18%	0.39%	
儿童照顾安排				
3岁前				2,155
母亲	52.81%	51.99%	53.94%	
父亲	2.37%	2.04%	2.66%	
祖父母	40.60%	42.34%	38.66%	
哥哥或姐姐	0.05%	0.00%	0.10%	
亲戚	0.60%	0.89%	0.30%	
非亲戚	0.51%	0.53%	0.49%	
专业儿童照顾机构	1.95%	1.33%	2.47%	
其他	1.11%	0.89%	1.38%	
3岁到入学前				2,138
母亲	46.02%	44.65%	47.56%	
父亲	3.41%	3.92%	2.79%	
祖父母	24.84%	24.51%	25.07%	
哥哥或姐姐	0.09%	0.09%	0.10%	
亲戚	0.19%	0.27%	0.10%	
非亲戚	0.14%	0.00%	0.30%	
专业儿童照顾机构	24.60%	25.94%	23.28%	
其他	0.70%	0.62%	0.80%	
家庭教养环境				
对孩子的看法(负面)	0.00 (0.55)	-0.00 (0.04)	0.02 (0.56)	2,203
对子女的养育(正面)	-0.01 (0.44)	0.00 (0.44)	-0.02 (0.41)	2,209
在家做作业的频率				2,207
从不	0.34%	0.30%	0.45%	
低于每周1次	1.26%	1.13%	1.49%	
每周1到2次	1.94%	1.74%	2.08%	
每周3到4次	5.44%	4.83%	6.55%	

表4, 續

变量	总体	男孩	女孩	总计
每周5次或更多	91.01%	91.99%	89.43%	
监督孩子做作业的频率				2,202
从不	1.04%	1.16%	0.91%	
低于每周1次	2.83%	2.39%	3.63%	
每周1到2次	9.25%	7.18%	13.44%	
每周3到4次	19.19%	17.22%	23.26%	
每周5次或更多	67.68%	72.05%	58.76%	
孩子定期参加课外辅导	43.03%	43.67%	43.00%	2,203
课外辅导课程 – 语文	15.39%	13.48%	18.37%	
课外辅导课程 – 外语	16.04%	15.17%	17.83%	
课外辅导课程 – 数学	36.86%	36.13%	39.56%	
课外辅导课程 – 科学	1.68%	1.26%	2.38%	
课外辅导课程 – 技能课	21.91%	22.82%	21.08%	
看电视				1,942
每周教学日看电视的总小时数	5.11 (6.07)	4.90 (6.13)	5.35 (5.89)	
每周双休日看电视的总小时数	3.16 (1.91)	3.10 (1.96)	3.22 (1.80)	
每周看电视的总小时数	7.64 (7.01)	7.35 (7.05)	8.01 (6.86)	
家庭日常规范				2,182
每周共进早餐天数	5.90 (1.82)	5.93 (1.82)	5.84 (1.83)	
每周孩子按时吃早餐天数	6.64 (0.90)	6.65 (0.91)	6.62 (0.85)	
每周家人共进晚餐天数	6.40 (1.33)	6.41 (1.37)	6.37 (1.24)	
每周家人按时吃晚餐天数	6.70 (0.93)	6.73 (0.92)	6.62 (0.94)	
孩子按时上床睡觉 (是/否)	84.88%	86.00%	83.12%	
居住环境安全				2,190
不安全	20.36%	21.13%	19.67%	
安全	73.85%	72.77%	75.54%	
非常安全	5.79%	6.10%	4.79%	
在家一同活动情况	0.00 (0.48)	0.03 (0.47)	0.06 (0.48)	2,220
孩子在家有可用的电脑	74.25%	75.44%	74.23%	2,206
孩子用电脑的频率				2,119
从不	19.34%	17.38%	20.66%	
每周1到2次	57.49%	59.36%	55.54%	
每周3到6次	15.57%	14.78%	17.85%	
每天	7.60%	8.48%	5.95%	
孩子用电脑学习的频率				2,091
从不	36.22%	37.29%	32.97%	
每周1到2次	42.95%	43.14%	43.30%	
每周3到6次	14.51%	13.16%	17.93%	
每天	6.31%	6.40%	5.80%	
孩子每天花在电脑上的分钟数	69.66 (68.32)	70.28 (69.13)	69.68 (67.40)	1,056
父母参与学校的情况	2.64 (1.53)	2.67 (1.51)	2.65 (1.54)	2,215

表4, 續

变量	总体	男孩	女孩	总计
父母对子女的教育期望	4.55 (0.86)	4.55 (0.82)	4.56 (0.93)	2,147
课后活动				
参加课外组织性活动	66.55%	67.57%	65.89%	2,215
参加教育活动	91.24%	92.40%	90.51%	
做家务	55.94%	58.58%	51.17%	
看电视	66.19%	67.22%	64.79%	
出去玩	87.95%	88.56%	88.45%	
打电动玩具	26.32%	27.06%	25.72%	
工作赚钱	3.79%	3.70%	4.13%	
儿童参加的课外活动数量 (总数4)	1.12 (1.14)	1.15 (1.15)	1.12 (1.15)	2,215
孩子拥有医疗保险的比例	78.76%	78.44%	79.12%	
儿童身心健康				
家长对儿童行为的评价				2,230
总计 (M = 50, SD = 10)	50.47 (9.50)	50.76 (9.81)	50.13 (9.13)	
内向(M = 50, SD = 10)	50.26 (9.91)	50.88 (10.23)	49.56 (9.49)	
外向 (M = 50, SD = 10)	50.24 (9.94)	51.38 (10.44)	48.98 (9.21)	
社交问题(M = 50, SD = 10)	49.99 (10.01)	51.23 (10.19)	48.63 (9.64)	
攻击性行为(M = 50, SD = 10)	50.00 (10.02)	51.46 (10.80)	48.40 (8.81)	
注意力 (M = 50, SD = 10)	50.00 (10.00)	51.56 (10.08)	48.27 (9.63)	
抑郁/注意力(M = 50, SD = 10)	50.00 (10.02)	50.35 (10.49)	49.62 (9.45)	
违纪(M = 50, SD = 10)	50.00 (10.01)	50.58 (11.02)	49.36 (8.74)	
社交退缩(M = 50, SD = 10)	49.97 (9.94)	50.53 (10.51)	49.35 (9.23)	
体诉(M = 50, SD = 10)	50.01 (10.02)	50.49 (10.61)	49.48 (9.30)	
教师对儿童行为的评价				2,230
总计 (M = 50, SD = 10)	50.03 (9.99)	50.86 (10.55)	49.11 (9.25)	
内向 (M = 50, SD = 10)	49.98 (9.98)	50.84 (10.19)	49.02 (9.65)	
外向 (M = 50, SD = 10)	50.03 (10.03)	51.88 (11.58)	47.96 (7.45)	
社交问题 (M = 50, SD = 10)	49.96 (10.00)	51.45 (10.20)	48.28 (9.49)	
攻击性行为 (M = 50, SD = 10)	50.02 (10.04)	51.89 (11.54)	47.92 (7.49)	
注意力 (M = 50, SD = 10)	49.99 (10.01)	52.12 (10.52)	47.60 (8.83)	
抑郁 /注意力(M = 50, SD = 10)	49.99 (9.96)	50.14 (9.97)	49.83 (9.96)	
违纪 (M = 50, SD = 10)	49.98 (10.02)	51.21 (11.54)	48.60 (7.76)	
社交退缩 (M = 50, SD = 10)	49.99 (9.96)	50.24 (10.39)	49.70 (9.45)	
体诉 (M = 50, SD = 10)	49.94 (9.91)	50.06 (10.63)	49.80 (9.04)	
教师对儿童的学业评价				2,094
语文	3.21 (1.10)	3.14 (1.12)	3.30 (1.08)	
数学	3.21 (1.10)	3.19 (1.11)	3.23 (1.10)	
其他 (如: 科学、外语)	3.38 (1.11)	3.25 (1.16)	3.52 (1.04)	
BMI	18.18 (5.73)	18.58 (5.91)	17.74 (5.50)	1,789
正常	68.87%	66.28%	71.75%	
超重	14.25%	14.95%	13.48%	
肥胖	16.88%	18.77%	14.78%	

表4，續

变量	总体	男孩	女孩	总计
总体健康状况				2,230
极好	7.95%	8.45%	7.41%	
非常好	40.81%	39.98%	41.74%	
好	37.26%	35.85%	38.84%	
一般	13.45%	15.36%	11.31%	
不好	0.52%	0.36%	0.70%	
距离孩子上次看牙医到现在的时间				1,954
不到6个月	40.53%	40.04%	41.08%	
6个月到1年	24.87%	24.32%	25.48%	
1到2年	10.08%	10.45%	9.68%	
2年以上	3.12%	3.13%	3.12%	
从未	21.39%	22.07%	20.65%	
距离孩子上次看医生到现在的时间				2,095
不到6个月	18.31%	17.49%	19.20%	
6个月到1年	40.12%	41.84%	38.24%	
1到2年	17.62%	16.62%	18.72%	
2年以上	3.97%	4.52%	3.36%	
从未	19.98%	19.53%	20.48%	
过去3个月看医生的次数	1.11 (1.50)	1.11 (1.60)	1.11 (1.39)	1,654
饮食行为				2,230
健康食物（不包括100%纯果汁）	16.22 (11.11)	16.10 (11.19)	16.35 (11.02)	
不健康食物（包括100%纯果汁）	9.93 (9.58)	9.44 (10.36)	9.63 (9.55)	
健康食物与不健康食物的比率	2.64 (2.79)	2.53 (2.42)	2.75 (3.14)	
健康食物（包括100%纯果汁）	18.05 (12.23)	17.93 (12.62)	18.19 (11.79)	
不健康（不包括100%纯果汁）	7.70 (8.14)	7.61 (8.30)	7.79 (7.95)	
健康食物与不健康食物的比率	3.48 (3.54)	3.36 (3.27)	3.60 (3.80)	

註：標準差值显示在括号中

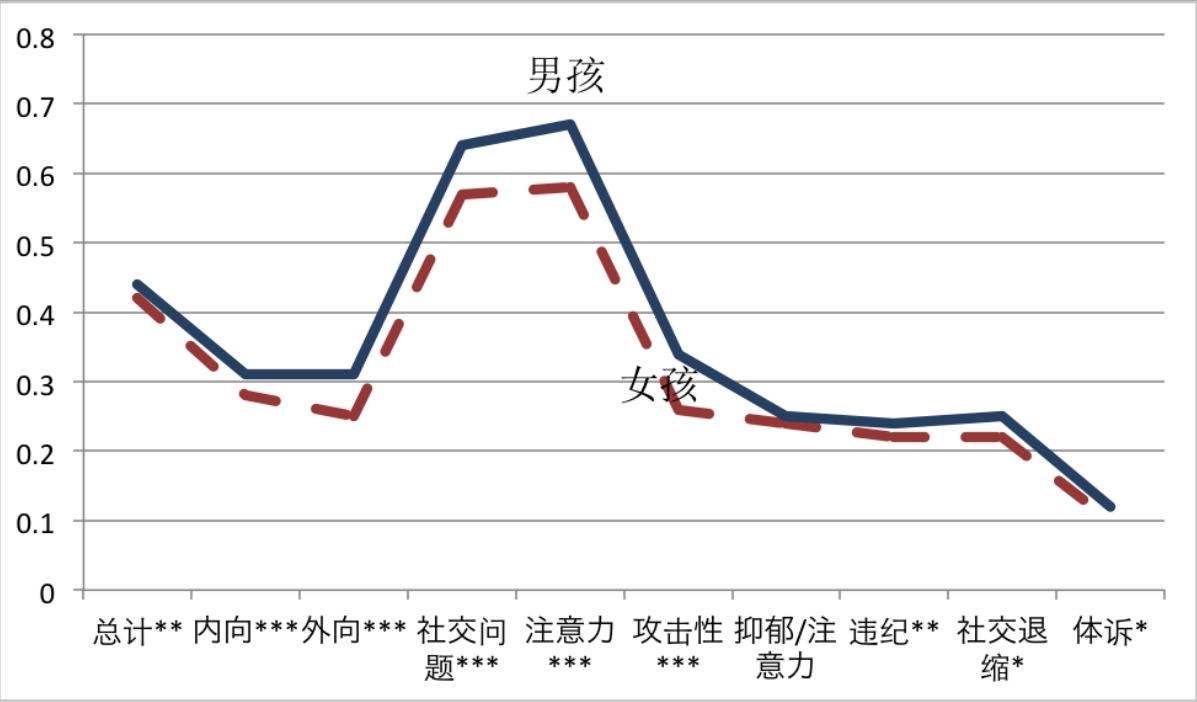
表5. 中国上海小学一年级男女生BMI值的百分比分布情况

年 龄	男生								女生							
	P5	P10	P25	P50	P75	P90	P95	P97	P5	P10	P25	P50	P75	P90	P95	P97
7	13.22	14.05	15.20	16.78	19.51	28.36	33.19	35.18	12.80	13.44	14.40	15.97	18.31	27.56	31.51	33.32
8	12.94	13.89	14.83	16.74	19.20	24.90	31.69	35.30	12.91	13.61	14.78	16.16	19.20	24.30	30.24	31.50
9	13.13	13.89	15.31	16.64	21.90	30.77	45.92	45.92	12.43	12.66	13.72	14.72	16.38	19.67	20.12	20.12

图1. 本次对中国上海儿童的调查抽样抽中的区县

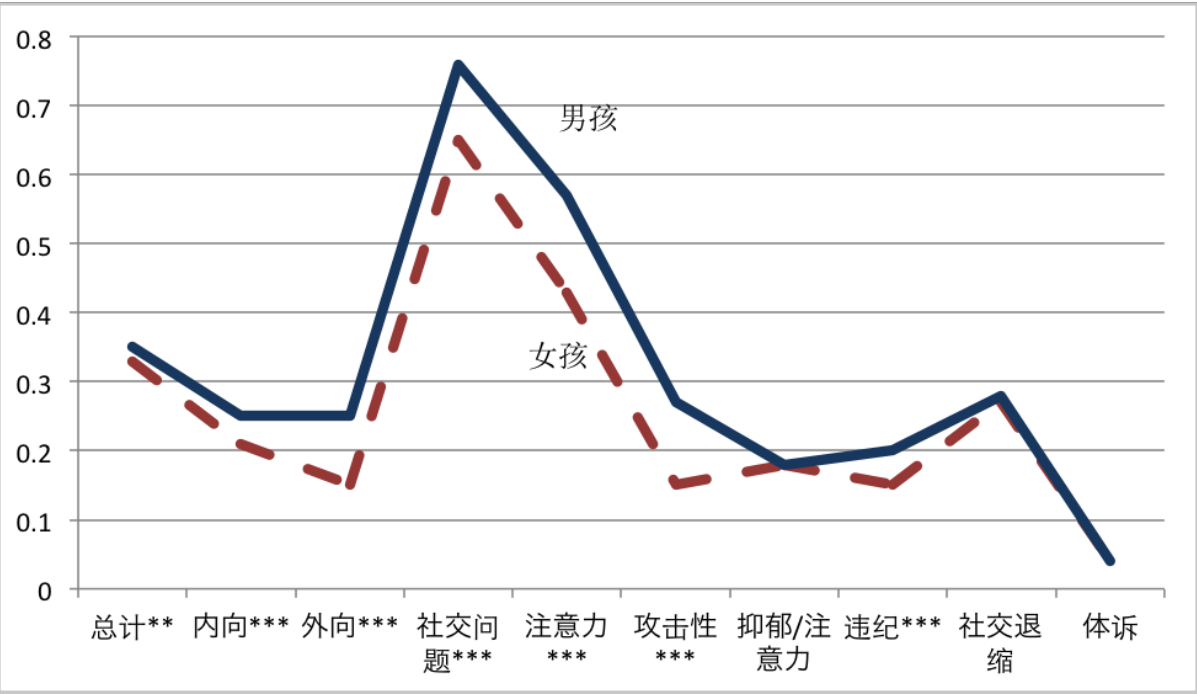


图2. 家长对男女生各项社会行为的评价 (CBCL4-18)



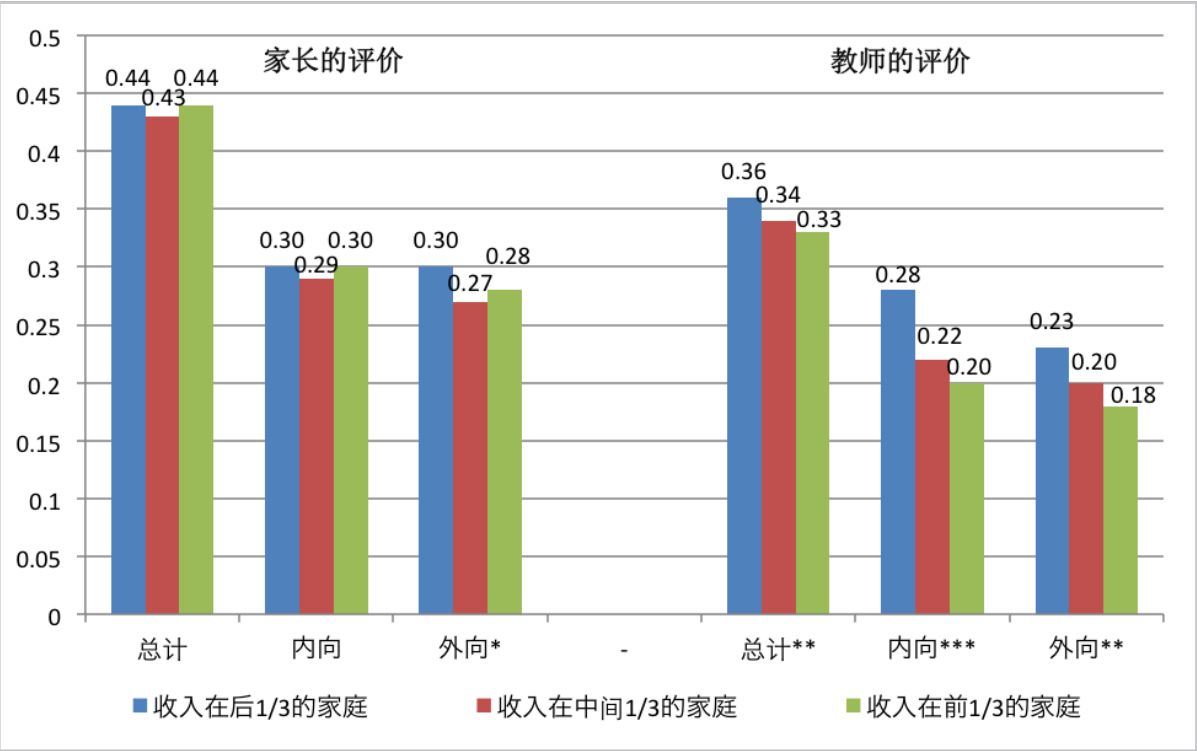
注： 每项得分的范围为0-2分。 统计显著度 * $p < .05$ ** $p < .01$ *** $p < .001$.

图3. 教师对男女生的各项社会行为评价 (CBCL4-18)



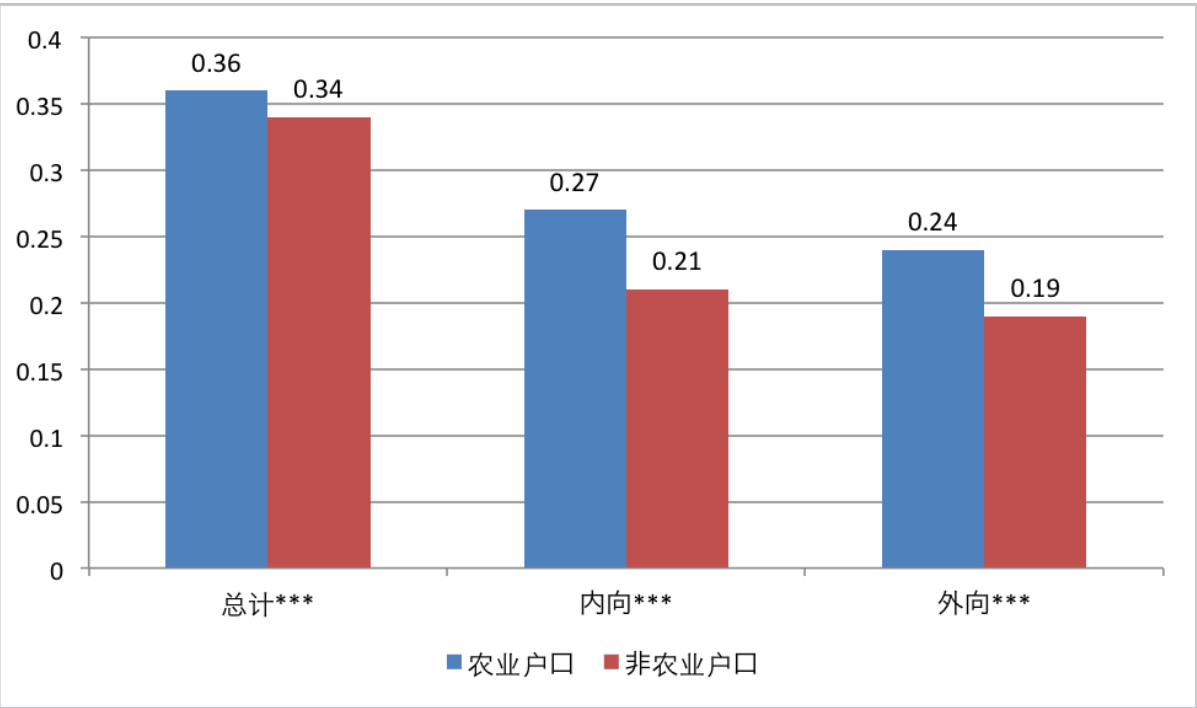
注： 每项得分的范围为0—2分。 统计显著度 * $p < .05$ ** $p < .01$ *** $p < .001$.

图4. 来自不同收入水平家庭的儿童的各项社会行为情况



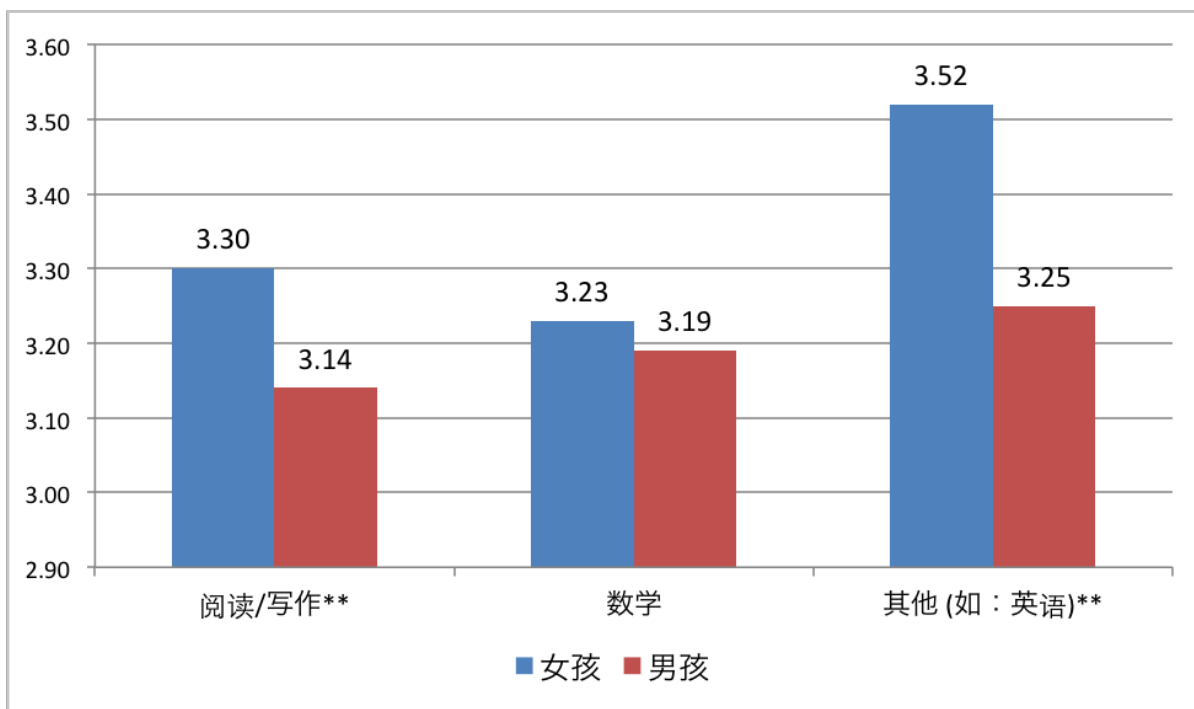
统计显著度 * $p < .05$ ** $p < .01$ *** $p < .001$

图5. 教师对持不同户口的儿童的各项社会行为评价



统计显著度 *** $p < .001$

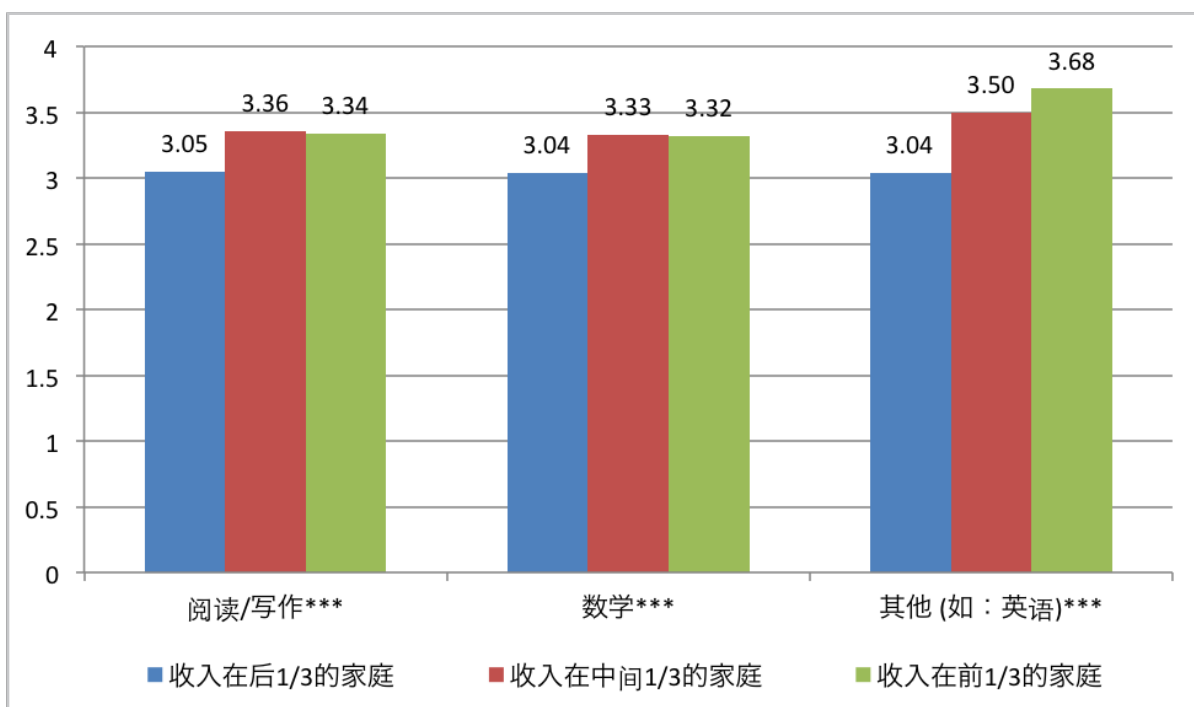
图6. 教师对儿童各学科的学业评价



注：评价为1-5分，分数越高代表学生学业水平越好。

统计显著度 ** $p < .01$

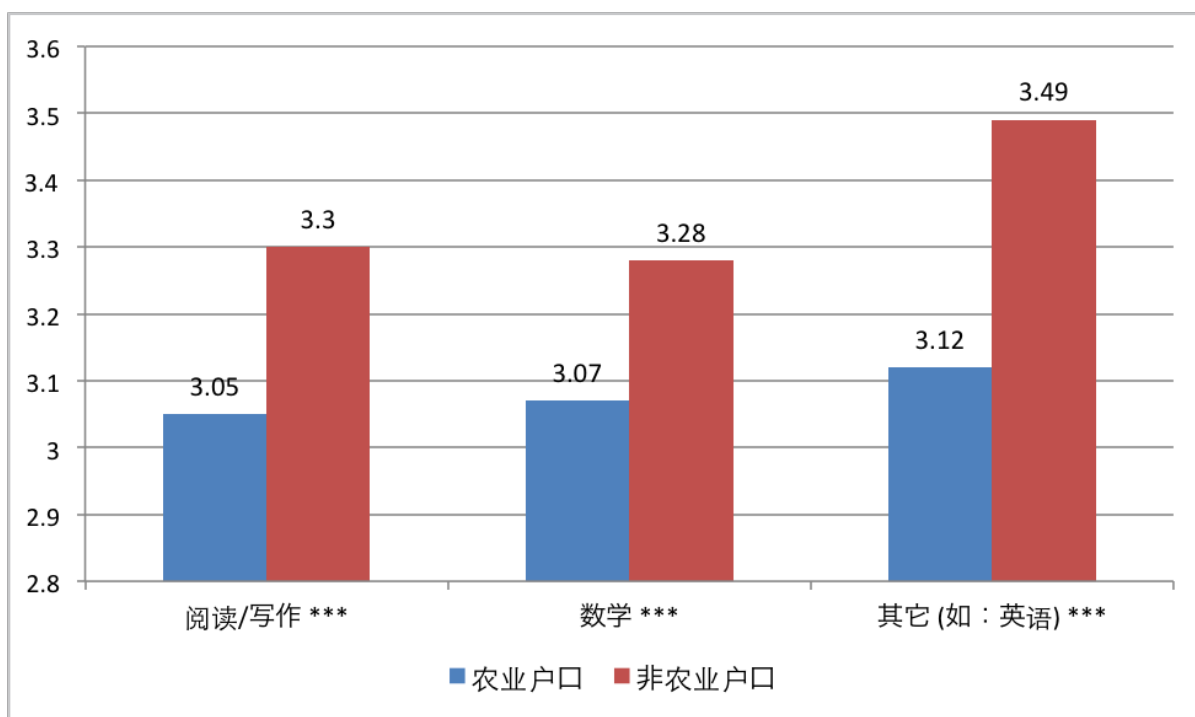
图7. 教师对不同家庭收入水平的儿童的学业评价



注：评价为1-5分，分数越高代表学生学业水平越好。

统计显著度 *** $p < .001$

图8. 教师对持不同户口的儿童的学业评价



注：评价为1-5分，分数越高代表学生学业水平越好。

统计显著度

*** $p < .001$.

图9. 儿童的BMI情况

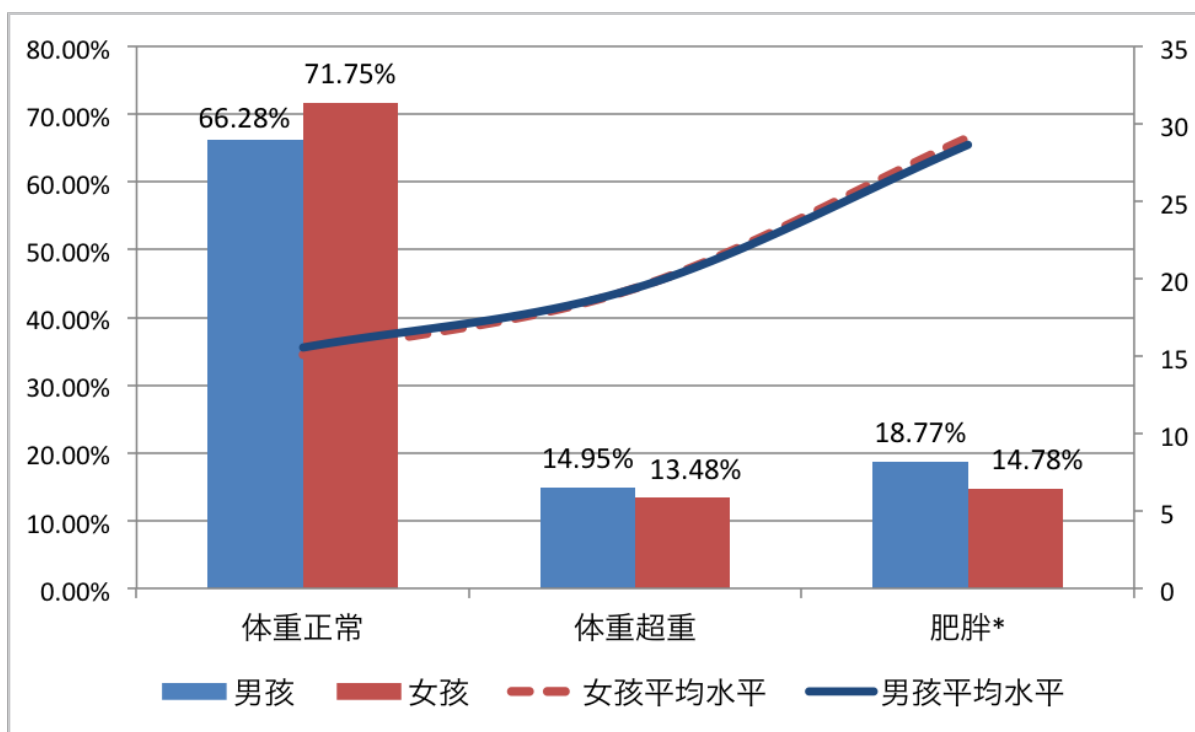


图10. 不同收入水平家庭的儿童的BMI情况

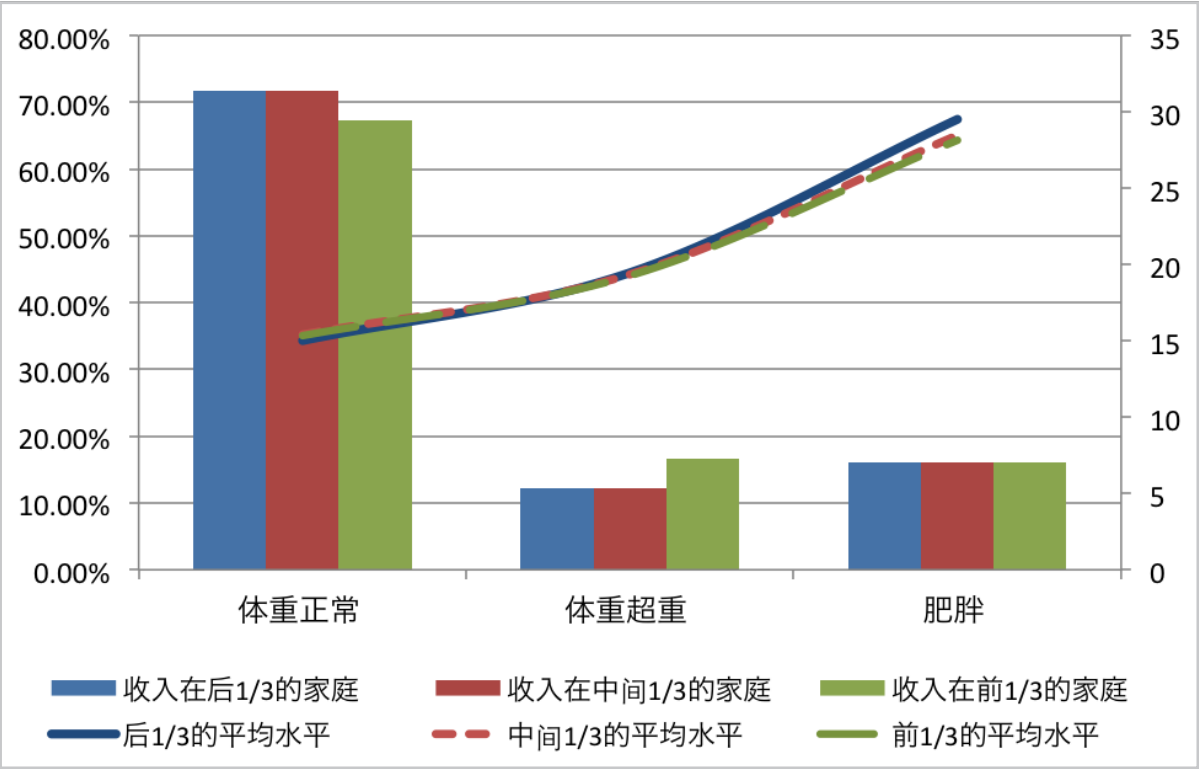


图11. 持不同户口的儿童的BMI情况

