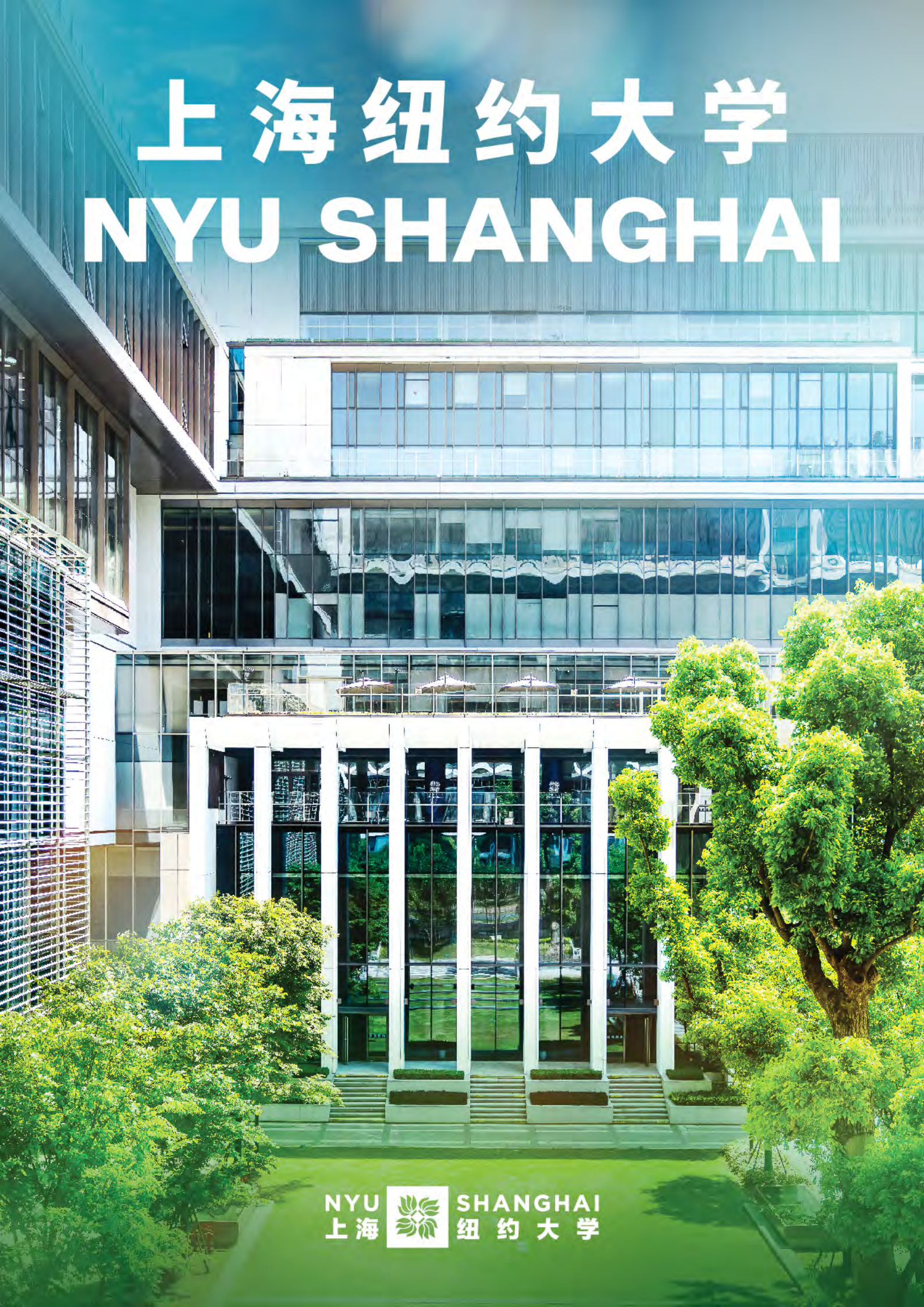


上海纽约大学 NYU SHANGHAI



NYU
上海



SHANGHAI
纽约大学

上海纽约大学

创立于2012年
第一所中美合办
研究型大学

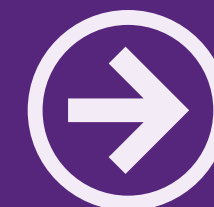
百年学府华东师范大学与纽约大学的连珠合璧
从中国高等教育的“试验田”
到全球化进程中文化交流、教育合作的典范

上海纽约大学背靠辐射全球的纽约大学和地处同城的华东师范大学，也受惠于中美两国优秀教育理念的有机融合。在浦东前滩这个闹中取静的优雅校园，各国学子面对面交流、肩并肩探索，每天都在为不同国家和平相处、人类文明持续发展提供范例、加强信心。在充分发挥其教育理念、育人方式和学术资源等各方面优势的基础上，上海纽约大学一定会在第二个十年、乃至更多十年中，以教学科研的更多成就，回报东西半球、浦江两岸的各方支持，满足师生校友、社会公众的殷切期望。

校长童世骏

常务副校长雷蒙

教务长周安



目录 TABLE OF CONTENTS

用数字说话 04

突破界限创新发现

终身受益的特色本科培养	08
放眼世界的博雅课堂	10
硕博教育	12
科研与师资	14
科研实训 教研相长	16

从一座校园到全世界

上纽人@校园	20
中外同窗故事	22
社群与我们	24
国际交流 链接世界	26

看下站精彩

从前滩向远方	30
校友之声	32

WE'RE NYU SHANGHAI 34



关注@上海纽约大学 NYUShanghai

地址:中国上海浦东新区杨思西路567号, 200126

网址:shanghai.nyu.edu

本宣传册由上海纽约大学大学传播部编辑制作;除特别说明外,图片均为上海纽约大学所有。



©上海纽约大学 版权所有

2000+
在校生

≈1:1
中外
学生比

70+
来自国家
和地区

40+
校内流通
语言

本科教育

- 文理学部
- 计算机、数据科学与工学部
- 商学部

1:8
师生比

19
本科专业
及方向

<20
小班课堂20人
以下,占全部课
程四分之三

50+
上海/全球
辅修专业

2
本科毕业生将
获中美两张学
位证书

研究生
教育

7
硕士项目

11
博士项目

100%
所有项目均与
纽约大学相关
院系合作开设

1
毕业将获纽约
大学颁发的学
位证书



70%
本科毕业生修
读第二专业或
辅修专业

100%
所有学生至少
一个学期赴海
外学习

3+13
纽约大学3大门
户校园+13个海
外学习中心

师资

≈300
专任教师

25+
院士级世界学术
领军人来校任教,
包括诺贝尔奖得
主在内的学者教
授参与教学、创建
课程体系、推动科
学研究发展



校园生活

≈30
学生社团

9
校运动队



30+
来自国家
和地区

100%
长聘制教师具有
在国际一流高校
执教或研究经验



突破界限 创新发现

DISCOVERY ➔
INNOVATION
AND IMPACT

终身受益的 特色本科培养

上海纽约大学的本科教育秉承博雅教育的理念，将通识培养和专业训练的优势相结合，培养学生成为既具扎实专业基本功，又有极强专业知识迁移能力的一专多能人才。

通识教育 核心课程

课程体系以纽约大学成熟的通识教育培养经验为基础，参考世界其他高水平大学有益经验，充分融入中国元素和培养需要，通过本科前两年六大模块的通识教育，让学生接受完整的人类文明核心知识，接触各个学科领域。

社会和文化基础模块

全球视野下的社会、人文视野等

科学模块

实验发现类课程，科学、技术和社会类课程

写作模块

探究性写作、人文视野等

算法思维模块

算法思维类课程

数学模块

微积分等数学类课程

语言模块

中文、学术英语写作等

突破传统 专业边界

上纽大本科生的培养方案采用“自主选择专业、自主定制课程、自主安排学业进度”。新生入学不分专业，有两年探索期，最晚大二下学期定专业。学生还可根据兴趣，自由组合专业，修读双专业或辅修专业组合，实现个性化培养。



插图 | 谢渊沫（上纽大教师）

本科专业及方向

电子信息工程（电子工程）

计算机科学与技术（计算机科学、计算机工程）

金融学（商学与金融、商学与市场营销）

经济学

化学

神经科学

生物科学

世界史（全球中国学、社会科学、综合人文）

数据科学与大数据技术（数据科学）

数字媒体技术（交互媒体艺术、交互媒体与商学）

数学与应用数学（数学、荣誉数学）

物理学

自主设计荣誉专业

上海辅修专业

创意写作

创造力与创新

电子信息工程（电子工程）

分子和细胞生物学

汉语语言文学

化学

计算机科学与技术（计算机工程）

计算机科学与技术（计算机科学）

基因组学和生物信息学

经济学

历史学

商学

神经科学

世界史（全球中国学）

世界史（社会科学）

世界史（综合人文）

数据科学与大数据技术（数据科学）

数学与应用数学（数学）

数字媒体技术（交互媒体艺术）

数字媒体技术（交互媒体与商学）

文学

物理学

哲学

中文

全球辅修专业 *

澳大利亚文化与社会

创业与创新

德国文化与社会

法国文化与社会

泛非文化与社会

可持续发展研究

拉丁美洲文化与社会

欧洲文化与社会

全球城市研究

全球公共卫生研究

全球化研究

社会学研究

摄影研究

时尚研究

文化研究

西班牙文化与社会

西非文化与社会

心理学研究

新闻学

意大利文化与研究

艺术历史研究

艺术研究

英国文化与社会

政治学

中东文化与社会

中欧文化与社会

*海外学习期间在当地可选修

FROM OUR STUDENTS 学生说



对于专业，我有点‘选择困难’。但上纽大从来没有让我陷入二选一的挣扎之中。借通识教育涉猎不同学科，享受跨学科间的思维跳跃；因不超过20人的小班教学资源，与教授深度对话，探索和验证新的想法。这四年的探索对我来说价值非凡：我如愿以偿地自由穿梭在计算机科学和人文社科之间，曾经不甚明朗但始终由兴趣驱动的求索，也让我得以在迷雾中找到自己的航向。”

2024届校友游怡婷（中国）

主修计算机科学，辅修世界史（综合人文）、科学与社会
毕业后赴加拿大不列颠哥伦比亚大学攻读科学与技术研究硕士项目



上海纽约大学可以说是我的最佳选择，让我能一边学中文，一边研修中国视角下的社会科学、心理学和交互媒体艺术。课堂的同学来自世界各地。大家各持己见、各抒己见，多元的声音围绕着我。如果留在美国求学，我或许永远无法体验到这样的学术环境。”

2024届校友Celia Forster（美国）

主修数字媒体技术（交互媒体艺术）、世界史（社会科学）心理学方向，辅修中文
毕业后赴哈佛大学教育学院攻读学习设计、创新和技术硕士项目

以天下为己任 以世界为课堂

放眼世界的博雅课堂

遍布六大洲的海外学习

读万卷书，行万里路，用脚步丈量世界。上纽大学生可以根据兴趣选择纽约大学全球教育体系遍布六大洲的门户校园和学习中心，进行一至两个学期的海外学习 (Study Away)。同时每学期，上纽大也会迎来纽约大学全球教育体系另两大门户校园的学生，他们以上海为锚点，或以志愿服务活动为航线，深入了解中国。

多元的学生群体

现今约2000人、来自全球近80个国家和地区的学生群体，构成了上海纽约大学真正国际化且多元的校园。

FROM OUR STUDENTS 学生说



3大
门户校园

13个
海外学习中心



金融学 (商学与金融)
辅修: 中文
语言: 英语、西班牙语、汉语

上海纽约大学2024届

CHARLES
BINGAMAN

家乡: 美国加州

上海 → 纽约 → 阿布扎比

“

我作为美国人，去到纽约也感觉像留学。这座城市不仅学术和社交环境独特，其本身就是机遇之乡。而在阿布扎比的经历更令我难忘，每周都有探索阿联酋和海湾地区的机会。校园的学术氛围和专注的独特领域，促使我如饥似渴地想了解更多，也更感恩遇到的人和机遇。”



国际关系
语言: 英语、汉语

纽约大学2024届

MICHAELLA
BLEMUR

家乡: 美国纽约

纽约 → 上海

“

听说中文是世界上最难学的语言之一，学习要趁早，所以我就来上纽啦！去苏州游玩、学习中国书法、参演上纽原创音乐剧、骑行，我参与的很多活动都源自上纽大。我不会形单影只，总有一群小伙伴陪着我。如果把每天都当作祝福，看成是与他人互动的机会，海外学习的时光真的是令人难忘！”



计算机科学
语言: 英语、汉语

纽约大学2025届

ANDREW
LEE

家乡: 美国纽约

纽约 → 上海

“

我是在美国出生的中国人，我的根在中国，中国文化带来的视角一直影响着我。在上海，我才真正开始和土生土长的中国人交流。从前关于中国的很多信息，我都是从新闻上看来的，如今我在这里亲自与这片土地产生了联结。”



经济学
语言: 尼泊尔语、印度语、汉语、英语

上海纽约大学2024届

SHREESH
TRIPATHI

家乡: 尼泊尔加德满都

上海 → 纽约

“

在纽约海外学习期间，我曾去往华盛顿特区，在国际货币基金组织的大楼外，看决策者们进进出出——这些大楼里做出的每个决策似乎都在影响着人类共同体的命运。我希望在祖国尼泊尔也能看到类似场景，各界人士可以就尼泊尔与印度、中国、东南亚等国家和地区的关系展开深入的讨论和决策。我在上纽大的所学帮助我走得更远。”



世界史 (社会科学)
语言: 汉语、英语

上海纽约大学2023届

张雅淇

家乡: 中国新疆

上海 → 阿布扎比

“

我在阿布扎比第一次系统地学习了全球教育理论、哲学和实践，我意识到，教育领域有更多的职业方向和可能性，而不只局限于去学校或支教项目当老师。在课上，我了解到，阿联酋当地的教育科技公司如何运用先进技术来在欠发达地区打造沉浸课堂、支持特殊教育。这些都成为我未来可能探索的方向。”



数字媒体技术 (交互媒体艺术)
辅修: 世界史 (综合人文)
语言: 汉语、英语

上海纽约大学2025届

刘呈淳

家乡: 中国重庆

上海 → 柏林

“

用心感知柏林这座城市已成为我海外学习的一部分。我们在课上学德语，学柏林的历史、文化、艺术等，了解其过去和现在。这让我感觉自己真的在这里生活，而非一个‘到此一游’的过客。”



自主设计 (比较法)
语言: 英语、汉语

上海纽约大学2021届

TAYLAH
BLAND

家乡: 澳大利亚悉尼

上海 → 伦敦 → 纽约

“

我对法律一直很感兴趣，但当时还没想好具体从事哪个方向，就决定探索不同法系，看看哪个最适合自己的。我想从比较的视角去研究法律，就按照规划分别在伦敦、上海和纽约三地学习了英国法律、中国宪法和美国宪法。如果不是在上纽大，我可能很难拥有这样自由探索的机会。”

GRADUATE EDUCATION

上海-纽约合作培养的 硕博教育

上海纽约大学每年吸引数百名硕博研究生就读，其打造的独特平台，使学生无论是深耕高需求行业还是扎根学术领域，均有能力追求自我价值、取得长远发展。

上海纽约大学与纽约大学斯特恩商学院、坦登工程学院、蒂势艺术学院等九个学院下的多个中心和学术部门合作，开设覆盖不同学科领域与专业方向的硕博学位项目。与纽约大学专业研究院 (SPS) 合作成立

的纽约大学EM城市与不动产研究院 (上海纽约大学) 亦已正式揭幕。学生将师从纽约、上海两地的顶尖教授，学习世界前沿课程，充分沉浸于全球化学习体验。这一独特的合作培养模式是纽约大学全球教育体系的重要标志。

学校也通过各类定制课程项目，为纽约大学纽约校园的研究生提供在上海学习和研究的机会。

30+

与30+个纽约大学学院、中心和学术部门合作

2015

2015年，上海纽约大学迎来了首批研究生

17

学生来自17个国家及中国各省份

21~63

学生年龄从21岁到63岁不等

7 硕士项目

互动媒体艺术
计量金融
上海-纽约社会工作
数据分析和商业计算
英语教育
营销与零售科学
组织管理与战略

11 博士项目

电子工程
公共管理
化学
计算机科学
交通运输规划与工程
社会学
神经科学
生物
数据科学
数学
物理

FROM OUR STUDENTS 学生说



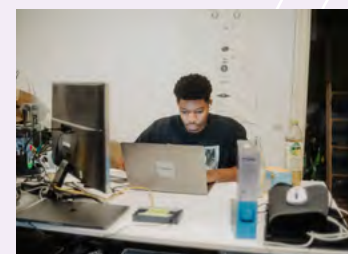
我加入上纽大博士项目，学习并从事深度探索运动规划、运动定向和空间认知的研究，最终成为学校第二位神经科学博士毕业生。读博六年，挑战与成果并存。我和同事们要自己动手从头到尾搭建完整的测试环境，这完全在我的舒适区之外。在上纽大的六年，我作为一位‘科学家’和一个‘人’，都得以赋能。”

2023届神经科学博士毕业生李刘骏骊 (中国)
毕业后赴华东师范大学任博士后研究员



我本科就读于斯坦福大学化学与生物工程专业，也是在那时第一次听闻上纽大和纽约大学文理研究生院、纽约大学化学系合作开设的联合培养化学博士项目。而上纽大William Glover教授的研究，促使我来这里读博。我的读博之路跨纽约、加州和上海三地，历时五年，完成学业后，我成为学校首位化学博士毕业生。”

2023届化学博士毕业生Amiel Paz (美国)
毕业后赴斯坦福大学从事博士后研究



上纽大和纽约大学蒂势艺术学院联合开设的互动媒体艺术硕士项目 (IMA Low Res)让我看到身边的人与物对我产生的变革性影响。对我来说，该项目最宝贵的，是在纽约大学全球教育体系不同学习点展开的线下课程和活动。我也因此在纽约、上海和柏林体验了当地的艺术生活。与艺术家、策展人和艺术总监的交流，让我深刻理解了不同的艺术群体和生活方式。”

2023届互动媒体艺术硕士项目校友Sehmon Burnam (美国)
现为纽约市一家科技初创公司联合创始人及合伙人



很开心就读上纽大和纽约大学斯坦哈特文化、教育和人类发展学院合作开设的英语教育硕士项目 (TESOL) 项目，我得以兼顾全球化教育梦想和职业发展。教授们的详实反馈和鼓励减轻了我的焦虑，同学们的活力与支持更令我惊喜。我在上纽大收获的友谊和联结是无价之宝。”

2023届英语教育硕士项目校友马子清 (中国)
现在上海一所小学任英语教师



WHERE GREAT MINDS MEET

科研与师资

全球配置 师承名家

上海纽约大学按照纽约大学师资标准面向全球招聘，依托纽约大学世界一流的师资资源和选材体系，已建成一支国际化、高水平、结构合理的师资队伍。

~300
专任教师

30+
来自国家和地区

40+
覆盖学科领域

100%
长聘制教师具有在国际一流高校执教或研究经验

30%
教师入选国家级或省级高端人才项目

100+
专任教师曾获得100+项著名的海内外学术奖项及荣誉



Robert Engle
金融
上纽大金融波动研究所联合主任
2003年诺贝尔经济学奖得主



Paul Romer
经济
上纽大2013至2014年联聘教授
纽约大学斯特恩商学院经济学教授
2018年诺贝尔经济学奖得主



Charles Newman
数学
上纽大联聘数学教授，纽约大学库朗数学研究所教授，美国数学学会会士、美国国家科学院和美国人文与科学院双院院士

25+ 各国院士级的世界学术领军人先后来校任教，并参与创建和推动课程体系与科学研究的发展。包括诺贝尔奖得主、美国国家科学院院士、美国人文与科学院院士、欧洲科学院及国内外知名学术协会重要成员

探索发现拓学术前沿

上海纽约大学汇集了来自不同学科和背景的科学家和研究人员，集合纽约大学、华东师范大学的优势，建立跨学科研究中心和研究所，在具有重大潜能的领域深度探索，充分发挥国际协同创新、跨学科研究、跨文化交流的优势：

- | | | | |
|----------------------------|----------------------------|------------------------|--|
| 夯实基础科研根基
聚焦前沿研究领域原创成果产出 | 关注城市与社会经济发展
为人民福祉贡献科研力量 | 基于人文关怀
探索当今世界发展焦点问题 | 汇聚全球顶级学者
打造世界学术交流合作枢纽
以国际先进理念与模式
领航英才科研探索之路 |
|----------------------------|----------------------------|------------------------|--|

13大高水平研究中心

- | | | | |
|--|---|--|---|
| 上海纽约大学应用社会经济研究中心
立足推动当代中国社会民生问题的实证研究，增进社会福祉，推动社会进步 | 上海市人工智能与深度学习前沿科学研究基地
深度聚焦人工智能和深度学习领域，借助学科交叉融合，将理论算法应用于解决生物化学、神经科学和智慧城市等工程中的重要问题 | 华东师范大学-纽约大学脑与认知科学联合研究中心（上海纽约大学）
推动认知科学与神经科学领域的跨学科研究，培养下一代脑与认知科学家 | 上海纽约大学商学教育与研究中心
发挥学界与业界的桥梁作用，探寻中国在全球经济中的角色，为经济发展提供新思路 |
| 华东师范大学-纽约大学计算化学联合研究中心（上海纽约大学）
聚焦理论和计算化学，整合资源拓展跨学科研究边界 | 上海纽约大学环球亚洲研究中心
聚焦古今亚洲各地区之间的交往和比较研究，在更广阔的时空背景中理解亚洲与世界的联系 | 上海纽约大学全球健康公平研究中心
以科学方式改善全球人口健康，促进健康等领域的全球公平 | 华东师范大学-纽约大学数学联合研究中心（上海纽约大学）
致力推进概率论、非线性偏微分方程、流体力学、生物学、材料科学、计算神经科学和数学金融的理论与实践 |
| 华东师范大学-纽约大学物理联合研究中心（上海纽约大学）
关注量子信息、凝聚态物理、原子分子物理和流体物理研究 | 上海市城市设计与城市科学重点实验室
学校首个省部级重点实验室，城市规划、城市数据科学、城市生态、城市地理等多学科跨界融合，推进数字健康城市转型 | 上海纽约大学金融波动研究所
推动实证研究，通过金融计量技术创新平台提供金融市场信息与分析，推动全球产业及政策发展 | 华东师范大学-上海纽约大学全球历史·经济·文化联合研究中心
关注中国和平崛起的国际战略框架与国际秩序变革发展变化，为深化大国崛起理论提供历史经验和前沿成果 |

上海纽约大学人工智能与文化研究中心
专注研究正改变和影响世界的人工智能 (AI) 的哲学与文化内涵

打破壁垒 促跨学科研究

流体力学是张骏教授与黄金紫教授共同的研究领域。两教授的实验室只有一门之隔。实验室设备共享，促进深度交流合作。模拟数学模型无法真正解决所有问题。我常去看张骏教授设计的实验，讨论实验结果，在其间找到新的灵感。黄金紫说。张骏教授表示：面对面对手头上的研究，能达到事半功倍的效果。灵感一触即发，一切水到渠成。



左 | 张骏 (上纽大物理学与数学教授，纽约大学库朗数学研究所应用数学实验室联合主任，美国物理学会会士，欧洲科学院院士)
右 | 黄金紫 (数学助理教授)

GET IN ON THE INNOVATION

科研实训 教研相长

一对一的教授指导

包括院士在内的所有教授均为本科生授课，所有授课教师均为学生开放一对一课后指导时间（office hour），为学生答疑解惑、指导科研。



手把手的科研训练

上纽大十分重视培养本科生的科研创新能力，为每位本科生提供机会接触和参与前沿科学研究，并与专家深度交流。学校所有高水平科研实验室均向本科生开放，此外，还提供毕业设计项目、本科生科研基金项目（DURF）、独立研究课程、荣誉项目和课程等多种资源和支持，以激发学生的科研兴趣，培养学生的科学素养与创新精神，训练他们发现、研究和解决问题的能力，提升批判思维、交流合作与研究创新的能力。

学生既可自定课题，对接相关领域导师，也可以通过加入任课导师的科研课题组，从问题提出到成果产出，全程参与学术研究。每年，上纽大都有本科生在顶尖国际期刊或学术会议上发表论文。

超越课堂的 师生互动

我常带同学们走出教室，走进上海的大街小巷，‘读万卷书，行万里路’，深刻体会文字里描绘的地方。作为一名研究者，在学术期刊上发表论文，产生的影响能覆盖相关学科领域。作为一名高校教师，从事教学工作往往能对个体生命产生持续和深远的影响力。”

全球中国学助理教授
Lena Scheen
2021至2022学年
卓越教学奖获得者



对我来说，教育的起点在于尊重。不管是站在讲台上还是在课堂外，我都会不断提醒自己，虽然面对的是年轻‘学生’，但他们更是一个个独一无二的个体，一个个拥有独特经历、宝贵的‘人’。”

经济学实践副教授翁轶轶
2022至2023学年
卓越教学奖获得者



FROM OUR PROFESSORS 教授说

鼓励本科生做科研，并不是追求本科生发表论文，让大家都去读博士，而是希望培养他们科学的思维和深度思考的能力，认识到研究的重要性。即使将来不做学术，你进入一家公司，总会碰到新问题、新任务，你研究能力强，深度思考能力强，自我管理能力强，解决问题的能力就强，职场优势也就出来了。”

FROM OUR STUDENTS 学生说

我得到了很多专业指导，积攒了研究经验。每次读完文献，教授会让个人或小组阐述观点，再亲手实验。大三时，我以第一作者身份在国际科学期刊Cell子刊STAR Protocols发表了一篇文章。我对科研保持了纯粹的兴趣，亲眼目睹课堂所学用于解决现实问题，让我觉得一切都值得。”

2024届校友李泓舟（中国）

主修神经科学专业

上纽大商学部主任

全球杰出商学讲席教授陈宇新

毕业后赴美国加州理工学院攻读

神经生物学方向博士学位

从一座
校园
到全世界



FROM
ONE
CAMPUS
TO THE
WORLD



上纽大方唐图书馆 (Fang and Tang Library)

A 师生可共享纽约大学全球教育体系的海量馆藏,也可使用XR空间实验室、可视化工作室、彭博/万得金融终端工作区等多功能空间。随时提供帮助的馆员,成为连接资源的纽带。



上纽大当代艺术中心 (Institute of Contemporary Arts)

B 对公众开放的公益性艺术馆和研究中心,致力于通过当代艺术发展、呈现和交流不同的观点,并与艺术家及所在社区一道,通过公共展览、活动和各类出版物等多种形式开展主题性探索。



体育运动与健身中心 (Athletics and Fitness Center)

C 这里有健身中心,配有符合国际赛事标准的篮球、排球及羽毛球场地的主、副两座综合体育馆,团操房等。师生员工们在这里挥洒汗水,以体会友,以体育人。



餐厅 (Cafeteria)

D 师生员工们共享的餐厅,是品尝世界美食的佳所。“和而不同”的约饭交流促进了师生间的学术和文化互鉴。



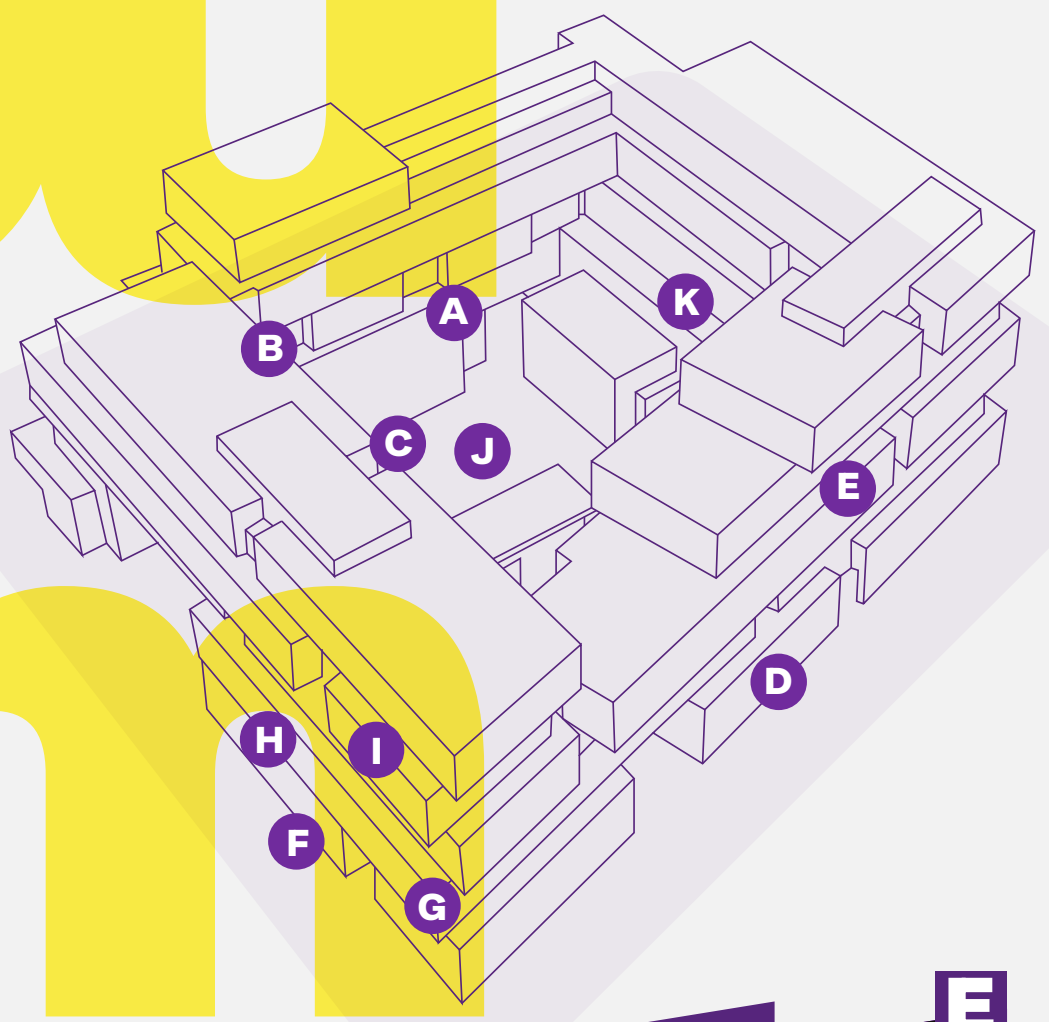
玉兰庭 (Magnolia House)

K 师生们在玻璃立面围合成的阳光房,既体验校园活动的欢愉,也尽情享受思想和灵感的碰撞。

在融合中西文化特色的中央庭院,听一场快闪音乐会、玩一局飞盘,和三两好友在草坪上自习、野餐、游园打闹、享受日月星光。在庭院中央的百年老树前坐下,耳边听到不同的语言,感受沉浸式的跨文化交流体验。



中央庭院 (Courtyard)



上纽人 @ 校园

上海纽约大学从资源服务、空间设置等各方面,为学生的全人发展打造贯穿学业规划和指导、核心素养、职业发展等各阶段的全方位、全过程支持和保障。



扫码实景漫游校园



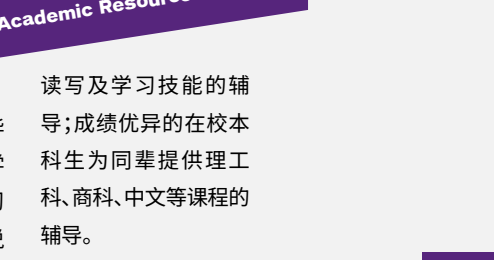
科学实验室 (Science Labs)

配备世界一流水平的设施,物理、化学、生物、电气与计算机工程等学科实验室及配套仪器室20余间,服务于科研、教学,包括面向全校本科生开设的实验课程,助师生潜心科研,探索未知世界。



学业咨询服务 (Academic Advising)

入学后为每位学生匹配来自顶尖学府的学业咨询顾问,从专业规划、选课建议到海外学习、升学指导,据兴趣特长,启发学生决策,充分发挥潜能。



学术资源中心 (Academic Resource Center)

世界一流高校的优秀毕业生组成专业一对一学业辅导团队,为各学习阶段学生提供英语听说

读写及学习技能的辅导;成绩优异的在校本科生为同辈提供理工科、商科、中文等课程的辅导。



学生健康中心 (Student Health Center)

这里有专业的医疗服务、心理健康支持、特色培训和工作坊,以及适宜减压休息的“放松空间”等。



职业发展中心 (Center for Career Development)

线上资源库“生涯实验室”、信息咨询处、生涯学生帮帮队、生涯教练快问快答、一对一的专业职业咨询等服务,解答学生们最关心的职业发展问题,为学生求职的每一站提供陪伴。



演奏厅 (Recital Hall)

校内外的艺术表演在此呈现,以美育人,以美启智;精彩的上纽期末秀在此上演,呈现上纽人舞蹈、音乐、戏剧等通识课程之所学。



在上海纽约大学的校园，课堂上下、校园内外、宿舍邻里，不同思想和多元文化，来自全球近80个国家和地区的中外学生碰撞着火花。所有大一、大二学生和海外交换生需同宿同学。沉浸式文化浸润，是上纽大多元文化体验的重要一环。



选择上纽大

MATTIS:

真开心能来上纽大！我的成长背景本来就挺“国际化”，我一直想深入了解其他文化，特别是中国文化，所以来了上纽大。特别开心能在这儿学我感兴趣的中文。

商译:

上纽大是我的梦校。我打算未来出国深造，本科在上纽大念书，能让我提前体验国际化的教育环境，不出国门就能探索世界，为未来做准备。

“篮球外交”

MATTIS:

篮球让我们的生活有了交集。

商译:

我们俩都喜欢运动，热衷看NBA。

MATTIS:

我们和其他新生一起打篮球，熟悉后聊了很多篮球之外的话题，很快就成了朋友。

快餐搭子

MATTIS:

我们一两天就约一次饭，边吃边聊，成了我们的习惯。

商译:

头一次约饭，我们吃了披萨。

MATTIS:

我们点了达美乐，对我来说这算是家乡的味道了，我选了意大利红肠口味，商译选的是北京烤鸭和榴莲口味。我的味蕾不仅“思了乡”，还“尝了新”。

商译:

需要来点不一样的哟！

2026届学生

Mattis Nurit

家乡：法国、美国、新加坡

专业：世界史（社会科学）国际关系方向

参与活动：金融学协会，模拟联合国，篮球、排球比赛，招生大使，上纽大校园广播

2026届学生

商译

家乡：上海

专业：经济学、数据科学与大数据技术（数据科学）

参与活动：篮球比赛、经济学协会

人在旅途

MATTIS:

我们喜欢一起出游，组了一个四人小队，商译是司机。我们在上海周边自驾游了两回。

商译:

我们刚从菲律宾和文莱旅游回来。

MATTIS:

这是我们第一次一起出国旅行。

商译:

我们第一次自驾去了黄山。到的前一天，黄山下雪了，我们幸运地看到了黄山雪景。

MATTIS:

我们已经计划好了，等商译来美国的时候，我们也要自驾游。



二人与同学Alexandra Greer（右一）及Rudy Bhukhanwala（右二）在浙江徒步旅行

共立目标

MATTIS:

我们想在大学里尝试多走出舒适区。

商译:

对，这样才能提升自己。

MATTIS:

我们一开始就确定了目标，现在仍朝着目标前进。给自己定目标，也为彼此谋划。

商译:

如果没有Mattis帮忙，我现在可能不会在校队打篮球，更没有今天的成绩。在这方面，他功不可没。当然，我曾经也催他加入球队，这样我们就能一起打球了。

朋友+室友

MATTIS:

有点“倾盖如故”的意思，我们有相似之处，也有不同的社交圈，成为朋友后更是感受到了文化冲击。友谊也需要经营，为了让“小船”变“巨轮”，我们都投入了足够多的时间和精力。

商译:

我们俩处得像兄弟。我是家中独子，没有和同龄人一起生活的经历。Mattis给了我很多支持，他风趣幽默，又很酷，完全是理想中的室友了。

MATTIS:

我真的没想过室友间的支持能如此强大，是家人一般的存在。商译很了不起，在很多方面都令我敬佩。

商译:

我们首先是朋友，其次才是室友。

社群 与我们



每年暑假，上纽大社区参与式学习办公室都会为外地来沪务工人员随迁子女举办为期两周的免费夏令营。上纽大教授、学生志愿者和戏剧专家组成辅导员团队，帮助孩子们在活动和交流中拓展社交情感潜能，看见不一样的自己。

深入社区的实践课程

关爱

上纽大社区参与式学习办公室 (Community Engaged Learning Office, 简称CELO) 将社区实践纳入学生课程，结合课堂理论和地方研究，服务社区——登山写生、观影座谈、城市徒步、田野调查，服务病患、抚慰老幼、植树造林，等等。足迹远至四川、湖南、广东、云南等省份，近达学校周边农贸市场、中小学校、老年社群等。



上纽大教师Noel Joyce打造中国第一辆开源设计轮椅山地车。哔哩哔哩无障碍测评区UP主大程子听说这辆可以“登山看海”的轮椅山地车后，兴奋地上纽大校园试车。

积极履行社会责任 关注弱势群体

责任

交互媒体与商务指导教师Noel Joyce是轮椅使用者，其历经数年、还在不断壮大的“开源造车”项目，正在为更多残障人士提供享受越野乐趣的机会。

Joyce来自爱尔兰，从小酷爱骑行。在2006年的一次骑行中遭遇意外，自此与轮椅相伴。2022年，Joyce开始自行研制结构牢固精巧、成本低廉的轮椅山地车，接着利用纽约大学位于纽约、阿布扎比校园及上海纽约大学的资源，成功打造了三部轮椅山地车，并允许任何人修改和共享技术。未来，他将与中国残障人士合作，继续在全球更多城市建造轮椅山地车，帮助更多残障人士走出家门。



暑期沉浸式中文项目带领各国学生来到学校附近的三林老街，向当地人学习包粽子、扎香囊等端午传统手艺。

与周边社区共建

共建

学校与所在的三林镇共建“社区实践体验基地”；中文项目、艺术项目等学科部门与紧邻的东明街道社区合作，中外学生与街道老人结成“忘年交”暖心陪伴，与街道小朋友交流汉字学习心得；学校合唱团为“社区生活节”献唱；中外师生员工参与社区节日活动，包粽子、划龙舟……皆成为“世界课堂”中家门口的生动一课。

“

很多学生说，与来自不同背景的同学和教职工一起做实地调研，是吸引他们来上纽大求学的一大原因，这也激发了他们的好奇心和未来研究旨趣。”

上纽大学术事务助理教务长
CELO主任Diane Geng

学校发布在线公开课平台“上纽课”，为公众提供免费享受上纽大部分高等教育资源的便捷途径。校图书馆亦与浦东图书馆联合开展“大家说文教授系列讲座”，扩大专业知识的大众可及性。

面向大众的博雅课堂



共享

上海市委副书记、
市长龚正
2024年5月
调研上纽大时指出：

上海纽约大学建校以来，扎根上海、融通中外、
潜心育人，为促进中美两国人文交流、推动上海
经济社会发展作出了积极贡献。”



BUILDING
BRIDGES

国际交流
链接世界

重要访问

2024年4月，美国国务卿布林肯
(Antony Blinken) 到访上纽
大与学生交流时表示：

我认为你们所从事之
事对我们两国的未来
至关重要，特别是对
学生来说，包括在中
国学习的美国学生、
在美国学习的中国学
生，了解彼此的国家、
了解彼此非常重要。”



2023年11月，美国商
务部长雷蒙多 (Gina
Raimondo) 于美国旧
金山在美国友好团体联
合举行的欢迎中国国家
主席习近平的宴会上提
及上纽大：

我看到中美学生在教室里并肩学习。他们积极
乐观、充满好奇、真诚坦率，也问了我相当尖锐
的问题……我充满希望，相信通过开诚布公的
讨论、务实的合作及保持顺畅的沟通渠道，我们
可以共同创建一个基础，让年轻人在其之上大
展身手。”

学术交流



2023年9月，来自斯坦福大学、
西北大学、伦敦政治经济学院、北
美帕雷咨询公司、艾森特数据等
20余位各行业的中青年领袖和
学界代表来访，与上纽大师生共
同展望中美人文交流的未来。



2023年12月，尼日利亚作家、
诗人、剧作家，1986年诺贝尔
文学奖得主，纽约大学阿布扎
比校园戏剧艺术教授索因卡
(Wole Soyinka) 受邀做客上
纽大，与师生们畅谈自己的文学
创作与生活经验。



看下站
精彩

YOUR
NEXT
CHAPTER

从前滩 向远方 ➞ A COMMUNITY OF ACHIEVERS

贯穿四年的生涯教育

在上海纽约大学就读期间，学生们可充分享受学校与纽约大学全球教育体系提供的职业发展资源，尽早开启自我认知与职业生涯的探索实践，成为跨文化且兼具全球胜任力的世界人才。

职业发展中心成立线上教育创新品牌“生涯实验室”，运用人工智能和数字化技术，为就业能力教育、就/创业技能练习及职业生事业拓

展赋能。校职业资源平台Handshake汇聚了三万多家横跨20个行业的全球雇主资源，提供覆盖不同时区的全天候支持服务。行业兴趣小组、校友导师项目、潜能无限职业发展年会、校园宣讲会、社会影响力奖学金及毕业生就业护航项目等旗舰活动，为学生走出课堂、接触社会实践增添助力。

赴全球顶尖 院校深造

深造人数
20 最多的
所大学

宾夕法尼亚大学
帝国理工学院
杜克大学
哥伦比亚大学
哈佛大学
华盛顿大学
加州大学伯克利分校
剑桥大学
卡内基·梅隆大学
康奈尔大学
麻省理工学院
牛津大学
纽约大学
清华大学
圣路易斯华盛顿大学
新加坡国立大学
耶鲁大学
伊利诺伊大学厄巴纳-香槟分校
约翰·霍普金斯大学
芝加哥大学

*按拼音首字母排序列举

毕业生直博率
>10%

阿卜杜拉国王科技大学
埃默里大学
宾夕法尼亚大学
波士顿大学
布里斯托大学
得克萨斯大学奥斯汀分校
哥伦比亚大学
华盛顿大学
加州大学伯克利分校
加州大学洛杉矶分校
加州大学圣塔芭芭拉分校
康奈尔大学
麻省理工学院
牛津大学
纽约大学
普林斯顿大学
香港中文大学
耶鲁大学
约翰·霍普金斯大学
芝加哥大学

*按拼音首字母排序列举



扫码阅读历届毕业生就业质量报告

30+ 荣获全球 知名奖学金

30+人入选享誉世界的奖学金项目，包括北京大学燕京学者、伊斯兰谟世界计划学者、富布莱特学者、牛津大学克拉伦登学者、清华大学苏世民学者、斯坦福大学奈特-汉尼斯学者等。

投身各行各业 施展才华

优秀学子奔赴阿里巴巴、谷歌、苹果、腾讯、微软，摩根大通、摩根士丹利、瑞银集团、中国工商银行、中金公司、中信证券，贝恩咨询、波士顿咨询、德勤、麦肯锡、普华永道，哈佛大学、芝加哥大学，联合国开发计划署、世界银行，欧莱雅、太古集团、怡和集团，中国石油等全球知名企业、机构就职，在互联网/软件/信息技术/硬件、金融服务/会计/银行、教育/科研等领域施展才华，也有优秀学子奔赴法律、非营利组织和社会服务机构参与服务。

国际生留华 开启职业生涯

3/4 就业 **1/4** 深造

传音控股·迪士尼·IBM·华为·字节跳动……
北京大学·南京大学·清华大学·上海交通大学·香港科技大学·浙江大学……

丰富多彩的学习就业机会，以及独特的跨文化和人际交往体验，吸引越来越多的国际毕业生选择留在中国发展，为寻找梦想、探索自我的异国求学之旅开启全新的篇章。

2024届毕业生
家乡:美国马里兰州
专业:数字媒体技术(交互媒体艺术)

Sophia Alfred

打破语言的边界

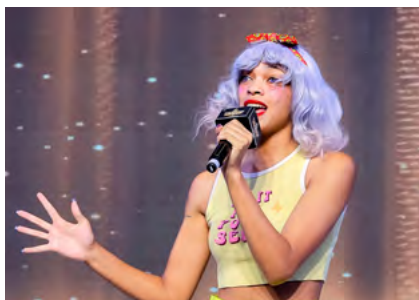
多元包容的学习环境

自大学入学起, Sophia就主动去探索不同的兴趣爱好——从加入女足队, 到和朋友创立语言学社, 上纽大多元的环境给了她无数拓展眼界的机会。“同时学习一段文本的中英版本, 让我可以体味其背后两种文化的视角。这是我最喜欢上纽大的地方。”



学习手语 连结他人

对Sophia来说, 学习不仅在于课堂。为了和附近餐厅的聋人服务员沟通, 她开始看视频自学中文手语, 并且常和上海、杭州的聋人朋友练习。她说: “一旦打破了和聋人朋友们交流的障碍, 我发现他们有很多话想说、有很多问题想问。我在TikTok上发了很多手语教学的视频, 这为我带来了许多一般人不会关注的经历。”



“在中国的生活满足了我的一切想象。我融入了集体和社区, 普通话水平突飞猛进, 中文手语、上海话、南方方言也学会一二。”

一句话概括大学: 修IMA的所有课程

专业上最难的是什么?是选课! Sophia的专业是数字媒体技术(交互媒体艺术)(IMA)。“我喜欢机器人学、时尚和艺术。我所有的专业课都想修!” Sophia毕业后成为游戏公司的配音演员, 她说专业课程中有关游戏设计的内容对她的工作帮助很大。

洛杉矶的舞动时光

Sophia选择前往洛杉矶进行海外学习(Study Away)。其间, 她全身心投入练舞——每天在舞室待十多个小时。“这是我喜欢的探索世界的方式……我发现, 中国的舞者不断去参加各种比赛, 而在这里, 我们更经常去试演。我得到了许多来自学校社群的支持, 洛杉矶的娱乐产业也给了我绝佳的机会。”



武光宇

2020届毕业生
家乡:中国上海
专业:数据科学与大数据技术(数据科学)、金融学(商学与金融)

初入大学 走出舒适区

上海纽约大学多元化的课程帮武光宇走出了舒适区, 探索自己的志趣。他说, 大一期间对他影响最深的两门课是 交互实验室 和 编舞与表演。丰富的选修课让他不断挑战从未接触过的领域。这鼓励我在学术和个人发展的选择上更勇敢和创新。这些经历影响着今天的他——一位关注城市演变、致力于探索气候变化等社会问题的数据科学研究员。

山区支教 探索教育公平

光宇曾前往四川山区, 与同学一起筹办上纽大暑期支教项目。这段经历让他深刻意识到中国城乡教育资源分布的不均衡。他开始对城市发展的过程及环境如何深刻影响和塑造人的成长产生了浓厚的兴趣。光宇在纽约海外学习期间, 参加了在联合国总部举办的联合国民间社会会议, 与来自世界各地的青年探讨公益组织在实现2030联合国可持续发展目标中的独特贡献。原来应用知识并创造价值的方式和渠道如此之多。他感叹道。

数据科学 为社会研究赋能

从上纽大本科毕业后, 光宇在哥伦比亚大学获得了数据科学硕士学位, 成为哥大空间研究中心的一名研究员。他与中心的历史学家、建筑师和数据科学家合作开展“图绘纽约历史”(Mapping Historical New York)项目, 用数字地图重现了过去200年间纽约市社会景观的变迁。通过对档案文件的数字化转录和空间分析, 他更深入地了解了城市环境对人们经历的影响, 包括种族隔离和移民公平性等问题。

城市研究 让生活更美好

光宇说, 大学期间的支教经历依旧启发着他如今的研究。改善教育公平至关重要, 同时我们也需要从更广阔的角度思考, 如何改善人们所在地区的环境和经济, 从而让每个人都可以充分发掘自身的潜能。

如今, 武光宇回到了上海纽约大学, 攻读上纽大与纽约大学瓦格纳公共事务学院合作的公共管理博士项目, 并在上纽大城市设计与城市科学重点实验室开展研究。他说: 在上纽大的本科四年中, 我最重要的收获之一是学会了如何应用科技解决社会问题。我期待继续将数据科学应用于解决城市问题上, 建立高精度的城市建成环境和人文环境数字孪生模型。这将帮助我们了解如何建设更好的城市, 创造美好生活。

扫码阅读更多
上纽大校友故事



“当今时代气候危机加剧, 未雨绸缪变得尤为重要。我相信技术是解决问题的关键, 而我们必须学会负责任地加以运用。”



做有社会责任感的 数据科学研究员

纽大传统

开学迎新周, 学长学姐自编自导自演Reality Show音乐剧, 将校园生活搬上舞台; 饺子节, 品尝荤素饺子, 与社区友人现包现煮亲身体验; 毕业季, 东方明珠点亮上纽紫, 与纽约大学在帝国大厦毕业亮灯传统遥相呼应, 毕业盛典留下上纽人专属的紫色回忆。

It's all about celebrating our traditions. NYU Shanghai's annual Reality Show, Dumpling Fest, Ally Week, and Purple Appreciation Day give students a chance to share new perspectives, make new friends, and celebrate violet pride.



阅读更多



Read More



活力校园

变废为宝, 从服装设计, 到化妆、模特、舞台策划, “弃物重纺”时装秀每年上演; “麒麟杯”体育联赛联动兄弟高校, 成为各国学生切磋竞技发展友谊的体育平台; 期末不只有考试, 还有“期末秀”——音乐会、艺术展、学科作品展, 尽在上纽大的活力校园。

Innovative events fuel NYU Shanghai's creative spirit. The Trash Fashion Show, annual TEDx NYU Shanghai conference, End-of-Semester shows, and Qilin Cup sports invitational foster a dynamic and forward-thinking campus culture, inspiring and energizing our community.

INNOVATION

VIOLET PRIDE

WE'RE NYU SHANGHAI.